



2

0

2

4



2

0

2

8

T.C.

ÇANAKKALE VALİLİĞİ
Merkez Çanakkale Anadolu Lisesi

STRATEJİK PLANI



Geleceğe Güvenle...





İSTİKLÂL MARŞI

Korkma, sönmez bu şafaklarda yüzen al sancak;
Sönmeden yurdumun üstünde tüten en son ocak.
O benim milletimin yıldızıdır, parlayacak;
O benimdir, o benim milletimindir ancak.

Çatma, kurban olayım, çehreni ey nazlı hilal!
Kahraman ırkıma bir gül! Ne bu şiddet, bu celâl?
Sana olmaz dökülen kanlarımız sonra helâl...
Hakkıdır, Hakk'a tapan, milletimin istiklâl!

Ben ezelden beridir hür yaşadım, hür yaşarım.
Hangi çılgın bana zincir vuracakmış? Şaşarım!
Kükremiş sel gibiyim, bendimi çiğner, aşarım.
Yırtarım dağları, enginlere sığmam, taşarım.

Garbın âfâkını sarmışsa çelik zırhlı duvar,
Benim iman dolu göğsüm gibi serhaddim var.
Ulusun, korkma! Nasıl böyle bir imanı boğar,
'Medeniyet!' dediğin tek dişi kalmış canavar?

Arkadaş! Yurduma alçakları uğratma, sakın.
Siper et gövdeni, dursun bu hayâsızca akın.
Doğacaktır sana va'dettiği günler Hakk'ın...
Kim bilir, belki yarın, belki yarından da yakın.

Bastığın yerleri "toprak!" diyerek geçme, tanı:
Düşün altındaki binlerce kefensiz yatanı.
Sen şehit oğlusun, incitme, yazıktır, atanı:
Verme, dünyaları alsan da, bu cennet vatanı.

Kim bu cennet vatanın uğruna olmaz ki fedâ?
Şühedâ fışkıracak toprağı sıksan, şühedâ!
Cânı, cânânı, bütün varımı alsın da Huda,
Etmesin tek vatanımdan beni dünyada cüdâ.

Ruhumun senden, İlahi, şudur ancak emeli:
Değmesin mabedimin göğsüne nâmahrem eli.
Bu ezanlar-ki şahadetleri dinin temeli-
Ebedî yurdumun üstünde benim inlemeli.

O zaman vecd ile bin secde eder -varsa- taşım,
Her cerâhamdan, İlahi, boşanıp kanlı yaşım,
Fışkırır ruh-ı mücerred gibi yerden na'şım;
O zaman yükselerek arşa değer belki başım.

Dalgalan sen de şafaklar gibi ey şanlı hilâl!
Olsun artık dökülen kanlarımın hepsi helâl.
Ebediyen sana yok, ırkıma yok izmihlâl:
Hakkıdır, hür yaşamış, bayrağımın hürriyet;
Hakkıdır, Hakk'a tapan milletimin istiklâl!

Mehmet Akif Ersoy

Ey Türk Gençliđi!

Birinci vazifen, Türk istiklâlini, Türk Cumhuriyetini, ilelebet, muhafaza ve müdafaa etmektir.

Mevcudiyetinin ve istikbalinin yegâne temeli budur. Bu temel, senin, en kıymetli hazinendir. İstikbalde dahi, seni bu hazineden mahrum etmek isteyecek, dahilî ve haricî bedhahların olacaktır. Bir gün, İstiklâl ve Cumhuriyeti müdafaa mecburiyetine düşersen, vazifeye atılmak için, içinde bulunacağın vaziyetin imkân ve şerâitini düşünmeyeceksin! Bu imkân ve şerâit, çok nâmüsaid bir mahiyette tezahür edebilir. İstiklâl ve Cumhuriyetine kastedecek düşmanlar, bütün dünyada emsali görülmemiş bir galibiyetin mümessili olabilirler. Cebren ve hile ile aziz vatanın, bütün kaleleri zaptedilmiş, bütün tersanelerine girilmiş, bütün orduları dağıtılmış ve memleketin her köşesi bilfiil işgal edilmiş olabilir. Bütün bu şerâitten daha elîm ve daha vahim olmak üzere, memleketin dahilinde, iktidara sahip olanlar gaflet ve dalâlet ve hattâ hıyanet içinde bulunabilirler. Hattâ bu iktidar sahipleri şahsî menfaatlerini, müstevlilerin siyasi emelleriyle tevhit edebilirler. Millet, fakr ü zaruret içinde harap ve bîtap düşmüş olabilir.

Ey Türk istikbalinin evlâdı! İşte, bu ahval ve şerâit içinde dahi, vazifen; Türk İstiklâl ve Cumhuriyetini kurtarmaktır! Muhtaç olduğun kudret, damarlarındaki asil kanda mevcuttur!

Mustafa Kemal ATATÜRK

20 Ekim 1927

OKUL BİLGİ FORMU

İli: ÇANAKKALE
İlçesi: MERKEZ
Okul Adı: MERKEZ ÇANAKKALE ANADOLU LİSESİ

OKULA İLİŞKİN GENEL BİLGİLER

Adresi	İsmet Paşa Mahallesi Tuğsavul Caddesi Sosyal Konutlar Karşısı
Telefon ve Faks	0 286 2171203 / 0 286 2174520
E- Posta Adresi	info@canakkalelisesi.k12.tr
Web Adresi	canakkalelisesi.k12.tr
Coğrafi konum (link)	40.149521 Enlem, 26417475 Boylam
Kurum Kodu	972371
Okulun Öğretime Açıldığı Tarih	1949
Öğretim Şekli	(X) Normal () İkili
Öğretmen Sayısı	Kadın: 27 Erkek:17 Toplam:44 Çalışan:15
Öğretmenlerin Kurumdaki Ortalama Görev Süresi	14
Öğrenci Sayısı (2019–2020)	Kız: 371 Erkek: 358
Toplam Derslik Sayısı	25
Şube Sayısı	25
Öğretmen Başına Düşen Öğrenci Sayısı	16
Derslik Başına Düşen Öğrenci Sayısı	29
Öğrenci Başına Düşen Toplam Gider Miktarı	243,93 TL (OAB Gelir-Giderlerine Göre)
Okulun Mevcut Arsa Alanı (m ²)	16423
Okul Oturum Alanı (m ²)	1490 - Pansiyon: 856
Okul Kapalı Alanı (m ²)	5962 - Pansiyon: 3425
Bahçe Alanı (m ²)	7036
Öğretim Bina Sayısı	1

SUNUŞ

Günümüz dünyasında hızla gelişen teknolojik deęişim; siyasal, kültürel, ekonomik ve sosyal alanlarda olduęu gibi eğitim ve yönetim alanlarında da yeni beklentilere neden olmuştur. Geline bu noktada, kamu yönetiminde planlı hizmet üretme, kalkınma planları ve programları ile orta ve uzun vadeli amaçlar belirleme, temel ilke ve politikaları benimseme, belirlenen amaç ve politikaları somut iş programları ile bütçelere dayandırma, uygulamayı etkin bir şekilde izleme, deęerlendirme ve denetleme amacıyla 5018 Sayılı Kamu Mali Yönetimi ve Kontrol Kanunu ile stratejik planlama süreci başlamıştır.

Stratejik planlama, bu faaliyetlerin kamu kuruluşları tarafından sağlıklı biçimde yürütülmesinde temel bir araç olmaktadır. Kurumumuzu, gelişen ve deęişen dünya ile bütünleşmiş, paydaş ihtiyaçlarına cevap verebilen bir duruma getirmek amacıyla plan bu çerçevede hazırlanmıştır.

Planlama sürecinde önceliklerin belirlenmesi, faaliyetlerin etkin bir şekilde yerine getirilmesi, kaynakların verimli bir biçimde kullanılabilmesi için gerçekleştirilebilir nitelikteki somut hedeflere dayalı uzun dönemli planlama çalışmalarını başlatmış ve yoğun bir çalışma ile ilk stratejik planımız tamamlanmıştır. Emeęi geçen tüm çalışanlarımıza katkılarından dolayı teşekkür eder, planın başarı ile uygulanmasını dilerim.

Mehmet ŞAHİN
Okul Müdürü

İÇİNDEKİLER

Safa No

SUNUŞ	5
İÇİNDEKİLER	6
KISALTMALAR	7
TABLolar LİSTESİ	8
ŞEMALAR LİSTESİ	8

1. BÖLÜM

GİRİŞ VE PLAN HAZIRLIK SÜRECİ	9
Stratejik Plan Üst Kurulu Stratejik Planlama Ekibi	10
1.1 Planın Amacı	10
1.2 Planın Kapsamı	11
1.3 Planın Dayanağı (Stratejik Plan Referans Kaynakları)	11
1.4 Stratejik Planlama Süreci	11

2. BÖLÜM

DURUM ANALİZİ	13
2.1 Okulumuzun Tarihçesi	13
2.2 Uygulanmakta Olan Stratejik Planın Değerlendirilmesi	14
2.3 Mevzuat Analizi	14
2.4 Faaliyet Alanı-Ürün Hizmet	16
2.5 Okulun Organizasyon Şeması	18
2.6 Okul Mevcut Durumu	19
2.7 Okul Personel Analizi	21
2.8 Okul Öğrenci Analizi	23
2.9 Okulun Teknolojik Altyapısı	25
2.10 Okulun Mali Durumu	28
2.11 Paydaş Analizi	29
2.12 Gelişim ve Sorun Alanları	42

3. BÖLÜM

GELECEĞE BAKIŞ MİSYON, VİZYON VE TEMEL DEĞERLER	43
3.1 Misyonumuz	43
3.2 Vizyonumuz	43
3.3 Temel Değerler	43
3.4 Amaç, Hedef ve Performans Göstergesi ile Stratejiler	44

4. BÖLÜM

MALİYETLENDİRME	64
-----------------------	----

5. BÖLÜM

İZLEME VE DEĞERLENDİRME	65
EKLER	65
5.1 Paydaş anketleri.....	66

KISALTMALAR

TKY	: Toplam Kalite Yönetimi
SPE	: Stratejik Planlama Ekibi
SPS	: Stratejik Planlama Süreci
OAB	: Okul-Aile Birliđi
ÖSYS	: Öğrenci Seçme ve Yerleřtirme Sınavı
TYT	: Temel Yeterlilik Testi
AYT	: Alan Yeterlilik Testi
OSGK	: Okul Strateji Geliřtirme Kurulu
SWOT/GZFT	: Güçlü, Zayıf, Fırsat, Tehdit
MEB	: Milli Eğitim Bakanlıđı
MEM	: Milli Eğitim Müdürlüğü
HİE	: Hizmet İçi Eğitim
PEST	: Politik, Ekonomik, Sosyal, Teknolojik

TABLolar LİSTESİ

Sayfa No

Tablo 1.3.1 Stratejik Plan Referans Kaynakları	12
Tablo 2.3.1 Mevzuat Analizi	14
Tablo 2.4.1 Faaliyet Alanı-Ürün Hizmet	17
Tablo 2.6.1 Okul Bilgi Formu	19
Tablo 2.6.2 Okul Bina ve Donanım Durumu	20
Tablo 2.6.3 Okul Sosyal Alanları	20
Tablo 2.6.4 Okul Spor Tesisleri	20
Tablo 2.7.1 Okul Personel Durumu	21
Tablo 2.7.2.1 Okuldaki Mevcut Hizmetli/ Memur Sayısı	23
Tablo 2.8.1.1 Yıllara Göre Öğrenci Sayıları	23
Tablo 2.8.1.2 2024 Yılı Sınıflara Göre Öğrenci Sayıları	23
Tablo 2.8.2.1 Öğretmen Başına Düşen Öğrenci Sayıları	24
Tablo 2.8.3.1 Derslik Başına Düşen Öğrenci Sayıları	24
Tablo 2.8.4.1 Yıllara Göre Mezun Olan Öğrenci Oranı	24
Tablo 2.8.5.1 Yıllara Göre Mezun Olan Öğrencilerin ÖSYS Başarıları	24
Tablo 2.8.6.1 Yıllara Göre Sınıf Tekrarı Yapan Öğrenci Sayısı (Başarısızlık Durumuna Göre) ..	25
Tablo 2.8.7.1 Yıllara Göre Sınıf Tekrarı Yapan Öğrenci Sayısı (Devamsızlık Durumuna Göre) .	25
Tablo 2.8.8.1 Yıllara Göre Onur Belgesi, Teşekkür, Takdir Alan Öğrenci Sayısı	25
Tablo 2.8.9.1 Yıllara Göre Disiplin Cezası Alan Öğrenci Sayısı	25
Tablo 2.9.1 Okul/Kurumun Teknolojik Altyapısı	27
Tablo 2.10.1 Okul Gelir-Gider Tablosu	28
Tablo 2.10.2. Finansal Sonuçlar	28
Tablo 2.11.1 Okul Paydaşları	30
Tablo 2.11.2 Okul Paydaş Listesi	31
Tablo 2.11.3 Okul Paydaş/Hizmetleri	33
Tablo 2.11.4 Okul Paydaş Matrisi	34
Tablo 2.11.5.2 Okul Görev Dağılımı	35
Tablo 4.1 Okul Kaynak Tablosu	66

SEMALAR VE GRAFİKLER LİSTESİ

Sayfa No

Şema 2.5.1 Okul Organizasyon Şeması	18
---	----

GİRİŞ

Milli Eğitim Bakanlığı 2024-2028 Stratejik planı, Strateji Geliştirme Başkanlığının 2022-21 Sayılı Genelgesi gereğince başlatılmıştır.

"Milli Eğitim Bakanlığı 2024-2028 Stratejik Planı" ile aynı süreçte ve eş zamanlı olarak merkez teşkilatı birimleri ile İl Milli Eğitim Müdürlükleri de beş yıllık stratejik planları hazırlayarak uygulamaya koymuşlardır.

Okulumuz, daha iyi bir eğitim seviyesine ulaşmak düşüncesiyle Sürekli yenilenmeyi ve kalite kültürünü kendisine ilke edinmeyi amaçlamaktadır. Kalite kültürü oluşturmak için eğitimin yönetimi, öğrenme ve öğretim süreçleri, donanım, işbirlikleri, insan kaynakları, sosyal kültürel ve sportif faaliyetler, fiziki alt yapı, paydaşlarla ilişkiler ve kurumlar arası ilişkileri kapsayan 2024-2028 stratejik planı hazırlanmıştır.

Merkez Çanakkale Anadolu Lisesi olarak 2024-2028 Stratejik Planında belirtilen amaç ve hedeflere ulaşmamızın okulumuzun gelişme ve kurumsallaşma süreçlerine önemli katkılar sağlayacağına inanmaktayız.

Stratejik Planlama Ekibi

Merkez Çanakkale Anadolu Lisesi, 2024-2028 dönemi stratejik plan hazırlanması süreci Üst Kurul ve Stratejik Plan Ekibinin oluşturulması ile başlamıştır. Ekip tarafından oluşturulan çalışma takvimi kapsamında ilk aşamada durum analizi çalışmaları yapılmış ve durum analizi aşamasında paydaşlarımızın plan sürecine aktif katılımını sağlamak üzere paydaş anketi, toplantı ve görüşmeler yapılmıştır.

Durum analizinin ardından geleceğe yönelim bölümüne geçilerek okulumuzun amaç, hedef, gösterge ve eylemleri belirlenmiştir. Çalışmaları yürüten ekip ve kurul bilgileri altta verilmiştir.

STRATEJİK PLAN ÜST KURULU	
GÖREVİ	ADI SOYADI
Okul Müdürü	Mehmet ŞAHİN
Müdür Yardımcısı	Tercan ATAŞ
Rehber Öğretmen	Ersen SERT
Okul Aile Birliği Başkanı	Emine ŞAHİN
Okul Aile Birliği Yönetim Kurulu Üyesi	Elif S. ERGİN

STRATEJİK PLANLAMA EKİBİ	
GÖREVİ	ADI SOYADI
Müdür Yardımcısı	Kübra İNCE
İngilizce Öğretmeni	Mediha ÖZCAN
Coğrafya Öğretmeni	Yılmaz TUNUR
Öğrenci Velisi	Hasan YONAR
Öğrenci Velisi	Nurten CANER

Milli Eğitim Bakanlığı 2024 - 2028 Stratejik planı 5018 sayılı Kamu Mali Yönetimi ve Kontrol kanunu ile kamu idarelerinde stratejik planlamaya ilişkin usul ve esaslar hakkında yönetmelik hükümleri gereğince Strateji Geliştirme Başkanlığının 2022-21 Sayılı Genelgesi gereğince başlatılarak ve stratejik plan hazırlık programı uyarınca hazırlanarak 2024/0cak ayından itibaren geçerli olmak üzere yürürlüğe konulmuştur.

Bu kapsamda okulumuz, daha iyi bir eğitim seviyesine ulaşmak düşüncesiyle sürekli yenilenmeyi ve kalite kültürünü kendisine ilke edinmeyi amaçlamaktadır. Kalite kültürü oluşturmak için eğitimin yönetimi, öğrenme ve öğretim süreçleri, donanım, işbirlikleri, insan kaynakları, sosyal kültürel ve sportif faaliyetler, fiziki alt yapı, paydaşlarla ilişkiler ve kurumlar arası ilişkileri kapsayan 2024-2028 stratejik planı hazırlanmıştır.

1.1 Planın Amacı

Okulumuzun yürüttüğü faaliyetleri, Milli Eğitim Temel Kanununda belirlenen ilke ve amaçlar, kalkınma planları, ilgili mevzuat ve benimsediği temel ilkeler çerçevesinde planlamak, güçlü ve zayıf

yönleri ile dış çevredeki fırsat ve tehditleri göz önünde bulundurarak geleceğe yönelik vizyonunu oluşturmak, yürüttüğü faaliyetlerin stratejik amaçlarını, ölçülebilir hedeflerini saptamak, önceden belirlenmiş göstergeler doğrultusunda performanslarını ölçmek ve bu sürecin izleme ve değerlendirmesini yaparak katılımcı bir yönetim anlayışıyla stratejik planlama yapmak.

1.2 Planın Kapsamı

Bu stratejik plan dokümanı, Merkez Çanakkale Anadolu Lisesinin 2024–2028 yıllarına ait stratejik amaçlarını, hedeflerini ve performans göstergelerini kapsamaktadır.

1.3 Planın Dayanağı (Stratejik Plan Referans Kaynakları)

Tablo 1.3.1 Stratejik Plan Referans Kaynakları

DAYANAK	
SIRA NO	REFERANS KAYNAĞININ ADI
1	5018 sayılı Kamu Mali Yönetimi ve Kontrol Kanunu
2	Stratejik Planlamaya ilişkin Usul ve Esaslar Hakkında Yönetmelik
3	DPT Müsteşarlığı tarafından hazırlanan Kamu İdareleri İçin Stratejik Planlama Kılavuzu
4	Yüksek Planlama Kurulu Kararları
5	11. Kalkınma Planı (2019-2013)
6	Maliye Bakanlığı Tarafından Hazırlanan Performans Esaslı Bütçeleme Rehberi
7	Kamu İdareleri Faaliyet Raporlarının Düzenlenmesi ile Bu İşlemlere İlişkin Diğer Esas ve Usuller Hakkında Yönetmelik
8	61. Hükümet Eylem Planı
9	Milli Eğitim Bakanlığı ile ilgili Mevzuat
10	Milli Eğitim Bakanlığı Stratejik Planı
11	TÜBİTAK Vizyon 2023 Eğitim ve İnsan Kaynakları Raporları
12	Bakanlık faaliyet alanı ile ilgili tüm projeler
13	Çanakkale İl Milli Eğitim Müdürlüğünün 2019-2023 Stratejik Planı
14	2022-21 No'lu Genelge
15	Diğer Kaynaklar

1.4 Stratejik Planlama Süreci

Okulumuz, daha iyi bir eğitim seviyesine ulaşmak düşüncesiyle sürekli yenilenmeyi ve kalite kültürünü kendisine ilke edinmeyi amaçlamaktadır. Kalite kültürü oluşturmak için eğitimin yönetimi, öğrenme ve öğretim süreçleri, donanım, işbirlikleri, insan kaynakları, sosyal kültürel ve sportif faaliyetler, fiziki alt yapı, paydaşlarla ilişkiler ve kurumlar arası ilişkileri kapsayan 2024-2028 stratejik planı hazırlanmıştır. Stratejik planlama hazırlığı beş aşamada sağlanmıştır.

- ✓ Planlama çalışmalarının sahiplenilmesinin sağlanması,
- ✓ Organizasyonun oluşturulması,
- ✓ İhtiyaçların tespit edilmesi,
- ✓ İş planının oluşturulması,
- ✓ Hazırlık programının yapılması.

Stratejik planlama ekibi üyesi belirlenirken;

- ✓ Grubun oluşturacağı değer ve ilkeleri benimseyebilme, grupla uyumlu çalışabilme niteliklerine sahip olma,
- ✓ Görev yaptığı birimi temsil edebilme,
- ✓ Stratejik planlama çalışmalarına yeterli zamanı ayırabilme,
- ✓ Çalışmalara katkıda bulunacak bilgi ve birikime sahip olma,
- ✓ Çalışmalara gönüllü olarak katılma,

kriterleri dikkate alınmıştır.Planlama sürecinde;

1.4.1 Geleceğe Bakış, İlke ve Değerler Bildirimi

Seçilen öğretmen ve öğrenci grubuyla misyon, vizyon, ilke ve değerlerimizi belirlemek için değerlendirme toplantıları yapılmıştır. Öncelikli olarak misyon, vizyon, ilke ve değerler hakkında genel bilgilendirme yapılmıştır. Yapılan örnekler ve çalışmalar incelenmiştir. Değerlendirme toplantıları sonucunda 2008-2011, 2010-2014, 2015-2019 ve 2019-2023 planına göre genel bir plan taslağı hazırlanmıştır. Elde edilen taslak, Stratejik Planlama Üst Ekibi tarafından 2024-2028 planı olarak güncel şekle getirilmiştir.

1.4.2 Stratejik Amaç ve Hedefler

Okulumuzun stratejik amaçları belirlenirken okulumuzla ilgili bütün veriler titizlikle incelenmiştir. Verilerin geniş kapsamlı, objektif, geçerli ve güvenilir olmasına dikkat edilmiştir. Okul Rehberlik Servisinin uyguladığı çeşitli test ve anketler başta olmak üzere, Öğrenci Görüş ve Değerlendirmeleri Anketi, Öğretmen Görüş ve Değerlendirmeleri Anketi ve Veli Görüş ve Değerlendirmeleri Anketi uygulanarak değerlendirilmiştir. Bu değerlendirmelerin ışığında Stratejik Planlama Üst Ekibi Stratejik Amaç ve Hedefleri, faaliyetleri, performans göstergelerini ve sorumlu ekip üyelerini belirlemiştir.

1.4.3 İç ve Dış Paydaşların Belirlenmesi ve Önceliklendirilmesi

İç ve dış paydaşlar, seçilen öğretmen ve öğrencilerden oluşan örneklem grubu tarafından belirlenmiş ve önceliklendirilmiştir. Elde edilen verilere Okul/kurum Strateji Geliştirme Kurulu son şeklini vermiştir.

1.4.4 Swot Analizi

Okulumuzun genel durumunu özetleyen taslak plan; öğretmen, idareci ve seçilen sınıflardaki öğrenciler ile paylaşarak iç paydaşlarımızın öneri değerlendirme sistemi ile okulumuz hakkındaki düşünceleri alınmıştır. Paydaşlarımızın okulumuzun güçlü ve zayıf yönleri ile tehditleri ve fırsatları konusundaki düşünceleri tespit edilmiştir. Bu düşünceler, Stratejik Planlama Ekibi tarafından değerlendirilerek okulumuzun Güçlü Yönleri, Zayıf Yönleri, Fırsatlar ve Tehditleri (Swot Analizi) belirlenmiştir.

2.1 Okulumuzun Tarihçesi

Okulumuz, 1892 yılında, Mutasarrıf Ziver Paşa zamanında Maarif idaresinin ve halkın yardımı ile yaptırılıp açılmıştır. Üçü rüştiye (ortaokul), ikisi İdâdî (lise) olmak üzere beş sınıflı bir okul olarak "Kale-i Sultani Mekteb-i İdâdîsi" adıyla eğitim ve öğretime başlayan okulun 1900'lü yıllardaki müdürü, İsmail Hakkı Efendi'dir. Türk edebiyatının büyük kalemlerinden Reşat Nuri Güntekin de bu yıllarda bir buçuk yıl kadar bu okulda okumuştur.

Okul, 1913'te "Çanakkale Sultanisi" (lise) adıyla anılmaktadır. Milli Edebiyat Akımı temsilcilerinden Ali Canip Yöntem o yıllarda, okula edebiyat ve felsefe öğretmeni olarak atanmıştır.

12.09.1949'dan itibaren ortaokulu da bünyesine alarak "Çanakkale Lisesi" adını alan okul; bu devirde üç yıllık ortaokul, üç yıllık lise olarak hizmet vermiştir. Lise, daha sonra dört yıla çıkarılmıştır ve Bakalorya sınavları konmuştur. Okulun halk arasındaki yaygın adı olan "Taş Mektep" günümüze kadar gelmiştir. 1924 ile 1949 yılları arasındaki zaman dilimi içinde ortaokul kentin tek ortaokulu olarak Çanakkale gençliğinin yetişmesinde önemli bir misyon üstlenmiştir.

Eski lise binası, 1957 yılına kadar "lise", 1958-1971 yılları arasında "Öğretmen Okulu", 1971-1998 yıllarda arasında "M.Akif Ersoy Ticaret Lisesi" olarak eğitim işlevini sürdürmüştür. 2000 yılının başlangıcında geçirdiği restorasyonla "Öğretmenevi Otel" olarak hizmet vermeye başlamıştır. Okulumuz 1957-1958 Eğitim-Öğretim Yılı'nda Cumhuriyet Meydanı'ndaki bugünkü Fen Lisesi binasına taşınmış ve 13.09.1982 tarihine kadar eğitimine iki katlı bu binada hizmet vermiştir.

1982-1983 Eğitim-Öğretim Yılında halen öğrenimin sürdüğü İsmetpaşa Mahallesi'ndeki 4 katlı, 32 derslikli yeni binasına taşınmıştır. Okulumuz bünyesinde bulunan pansiyon binası ile 34 odası ile 144 kız-erkek öğrenciye barınma hizmeti sunmaktadır.

1994-1995 Eğitim-Öğretim Yılından itibaren okul bünyesinde Çanakkale Yabancı Dil Ağırlıklı Lisesi de hizmete girmiştir. Son mezunlarını ise 2007-2008 Eğitim-Öğretim Yılında vermiştir.



22 Mart 2010 tarihinden itibaren Anadolu Lisesine dönüştürülen okulumuz 2020-2021 Eğitim Öğretim Yılında nitelikli okullar kapsamına alınmıştır. Günümüzde proje okulu olarak; 1 Müdür, 1 Müdür Başyardımcısı, 2 Müdür Yardımcısı, 40 kadrolu öğretmen, 15 çalışan ve 729 öğrenciyle daha büyük başarılarla ulaşmak adına eğitim-öğretime devam etmektedir.

2.1.1 Yasal Görev ve Sorumluluk

Anayasamızın 42.maddesine göre Eğitim ve Öğretim, Atatürk ilkeleri ve inkılapları doğrultusunda, çağdaş bilim ve eğitim esaslarına göre, devletin gözetim ve denetimi altında yapılır. Eğitim ve öğretim kurumlarında sadece eğitim, öğretim, araştırma ve inceleme ile ilgili faaliyetler yürütülür.

Çanakkale Anadolu Lisesi yasal dayanaklarını temel olarak Anayasamızın 42.maddesi ve 1739 Sayılı Milli Eğitim Temel Kanunundan almaktadır. Kurumun görev ve sorumlulukları 1739 sayılı Milli Eğitim Temel Kanunu'nda gösterilmiştir. Orta öğrenimin amaç ve görevleri, Milli Eğitimin genel amaçlarına ve temel ilkelerine uygun olarak,

- Bütün öğrencilere orta öğretim seviyesinde asgari ortak bir genel kültür vermek suretiyle onlara kişi ve toplum sorunlarını tanımak, çözüm yolları aramak ve yurdun iktisadi sosyal ve kültürel kalkınmasına katkıda bulunmak bilinci ve gücünü kazandırmak,
- Öğrencileri, çeşitli program ve okullarla ilgi, istidat ve kabiliyetleri ölçüsünde ve doğrultusunda yüksek öğretime veya hem mesleğe hem de yüksek öğretime veya hayata ve iş alanlarına hazırlamaktır.

Bu görevler yerine getirilirken öğrencilerin istek ve kabiliyetleri ile toplumun ihtiyaçları arasında denge sağlanır.

2.1.2 Okulun Kuruluş Amacı

05.11.1999 tarih ve 23867 sayılı Resmi Gazetede yayınlanan Milli Eğitim Bakanlığı Anadolu Liseleri Yönetmeliği'nde okulumuzun kuruluş amacı belirtilmiştir. Anadolu liseleri, öğrencilerin; ilgi, yetenek ve başarılarına göre yüksek öğretim programlarına hazırlanmalarını; yabancı dili dünyadaki bilimsel ve teknolojik gelişmeleri izleyebilecek düzeyde öğrenmelerini sağlamak amacıyla 4 yıl süreli olarak kurulmuştur. 2020-2021 Eğitim Öğretim Yılında MEB tarafından yapılan değerlendirme neticesinde nitelikli okullar kapsamına alınmıştır. Günümüzde proje okulu olarak hizmet vermektedir.

2.2 Uygulanmakta Olan Stratejik Planın Değerlendirilmesi

Merkez Çanakkale Anadolu Lisesi, 2019-2023 Stratejik Planı, 18 Eylül 2018 tarihli ve 2018/16 sayılı Genelgeye göre Eğitim ve öğretime erişim, Eğitim ve Öğretimde Kalitenin Arttırılması ve Kurumsal Kapasite yönüyle 10 amaç ve hedefleri belirlenerek 4 yıl boyunca uygulanmıştır. 2019-2023 Stratejik Planımızdaki hedefler önceki plan dönemine benzer olarak paydaşlarımızın beklentileri, kurumumuzun faaliyet alanları, ihtiyaçlar ve gelişim alanları ile MEB politikaları ve İl Milli Eğitim Müdürlüğü hedefleri ile birlikte analiz edilerek belirlenmiştir. Okulumuzun köklü bir okul olması nedeniyle bu süreçte MEB tarafından proje okuluna dönüştürülmüş olması, yaşanan pandemi süreci, çevresel ve akademik beklentiler yönüyle 2024-2028 Stratejik Planı benzer amaçlar doğrultusunda şekillendirilmiştir.

2.3 Mevzuat Analizi

Tablo 2.3.1 Mevzuat Analizi

MEVZUAT ANALİZİ	
SIRA NO	MEVZUATIN ADI
1	Atama
	<ul style="list-style-type: none">MEB Norm Kadro YönetmeliğiMEB Öğretmenlerinin Atama ve Yer Değiştirme YönetmeliğiMEB Eğitim Kurumları Yöneticilerinin Atama

	<ul style="list-style-type: none"> • MEB Anadolu Lisesi Öğretmenlerinin Seçimi ve Atamalarına İlişkin Yönetmelik
2	Ödül, Sicil ve Disiplin
	<ul style="list-style-type: none"> • 657 Sayılı Devlet Memurları Kanunu • 1702 ilk ve Orta Tedrisat Muallimlerinin Terfi ve Tecziyeleri Hak. Kanun • Milli Eğitim Bakanığı Disiplin Amirleri Yönetmeliğı • Devlet Memurları Sicil Yönetmeliğı • MEB Sicil Amirleri Yönetmeliğı • MEB Personeline Takdir ve Teşekkür Belgesi Verilmesine İlişkin Yönerge • MEB Personelinin Aylıkla Ödüllendirilmesine ilişkin Yönerge
3	Okul Yönetimi
	<ul style="list-style-type: none"> • 1793 Sayılı Milli Eğitim Temel Kanunu • Lise ve Ortaokullar Yönetmeliğı • Milli Eğitim Bakanığı Anadolu Liseleri Yönetmeliğı • Okul-Aile Birliğı Yönetmeliğı • MEB Eğitim Bölgeleri ve Eğitim Kurulları Yönergesi • MEB Yönetici ve Öğretmenlerinin Ders ve Ek Ders Saatlerine İlişkin Yönetmelik • Taşınır Mal Yönetmeliğı
4	Eğitim ve Öğretim
	<ul style="list-style-type: none"> • MEB Ortaöğretim Kurumları Sınıf Geçme ve Sınav Yönetmeliğı • MEB Eğitim Öğretim Çalışmalarının Planlı Yürütülmesine İlişkin Yönerge • MEB Öğrencileri Yetiştirme Kursları Yönergesi • Milli Eğitim Bakanığı Ders Kitapları ve Eğitim Araçları Yönetmeliğı • Öğrencilerin Ders Dışı Eğitim ve Öğretim Faaliyetleri Hakkında Yönetmelik
5	Mühür, Yazışma, Arşiv
	<ul style="list-style-type: none"> • Resmi Yazışmalarda Uygulanacak Usul ve Esaslar Hakkında Yönetmelik • MEB Evrak Yönergesi • MEB Arşiv Hizmetleri Yönetmeliğı • Resmi Mühür Yönetmeliğı
6	Rehberlik ve Sosyal Etkinlikler
	<ul style="list-style-type: none"> • Rehberlik ve Psikolojik Danışma Hizmetleri Yönetmeliğı • MEB İlköğretim ve Ortaöğretim Sosyal Etkinlikler Yönetmeliğı • MEB Bayrak Törenleri Yönergesi • Okul Spor Kulüpleri Yönetmeliğı • MEB Okul Kütüphaneleri Standart Yönetmeliğı • MEB Okul Kütüphaneleri Yönetmeliğı
7	Öğrenci İşleri
	<ul style="list-style-type: none"> • MEB Ortaöğretim Öğrencileri Ödül ve Disiplin Yönetmeliğı • MEB Ortaöğretim Kurumları Öğrenci Nakil ve Geçiş Yönergesi • MEB Demokrasi Eğitimi ve Okul Meclisleri Yönergesi • Okul Servis Araçları Hizmet Yönetmeliğı
8	Personel İşleri
	<ul style="list-style-type: none"> • MEB Personeli izin Yönergesi • Devlet Memurları Tedavi ve Cenaze Giderleri Yönetmeliğı • Kamu Kurum ve Kuruluşlarında Çalışan Personelin Kılık Kıyafet Yönetmeliğı • Memurların Hastalık Raporlarını Verecek Hekim ve Sağlık Kurulları Hakkında Yönetmelik • Devlet Memurlarının Tedavi Yardımı ve Cenaze Giderleri Yönetmeliğı

	<ul style="list-style-type: none"> • MEB Personeli Görevde Yükselme ve Unvan Değişikliği Yönetmeliği • Öğretmenlik Kariyer Basamaklarında Yükselme Yönetmeliği
9	
	<ul style="list-style-type: none"> • MEB Kurum Tanıtım Yönetmeliği • Milli Eğitim Bakanlığına Bağlı Kurumlara Ait Açma, Kapatma ve Ad Verme Yönetmeliği
10	Sivil Savunma
	<ul style="list-style-type: none"> • Daire ve Müesseseler için Sivil Savunma işleri Kılavuzu • Sabotajlara Karşı Koruma Yönetmeliği • Binaların Yangından Korunması Hakkında Yönetmelik • 24 Saat Çalışma Planı

2.4 Faaliyet Alanı-Ürün Hizmet

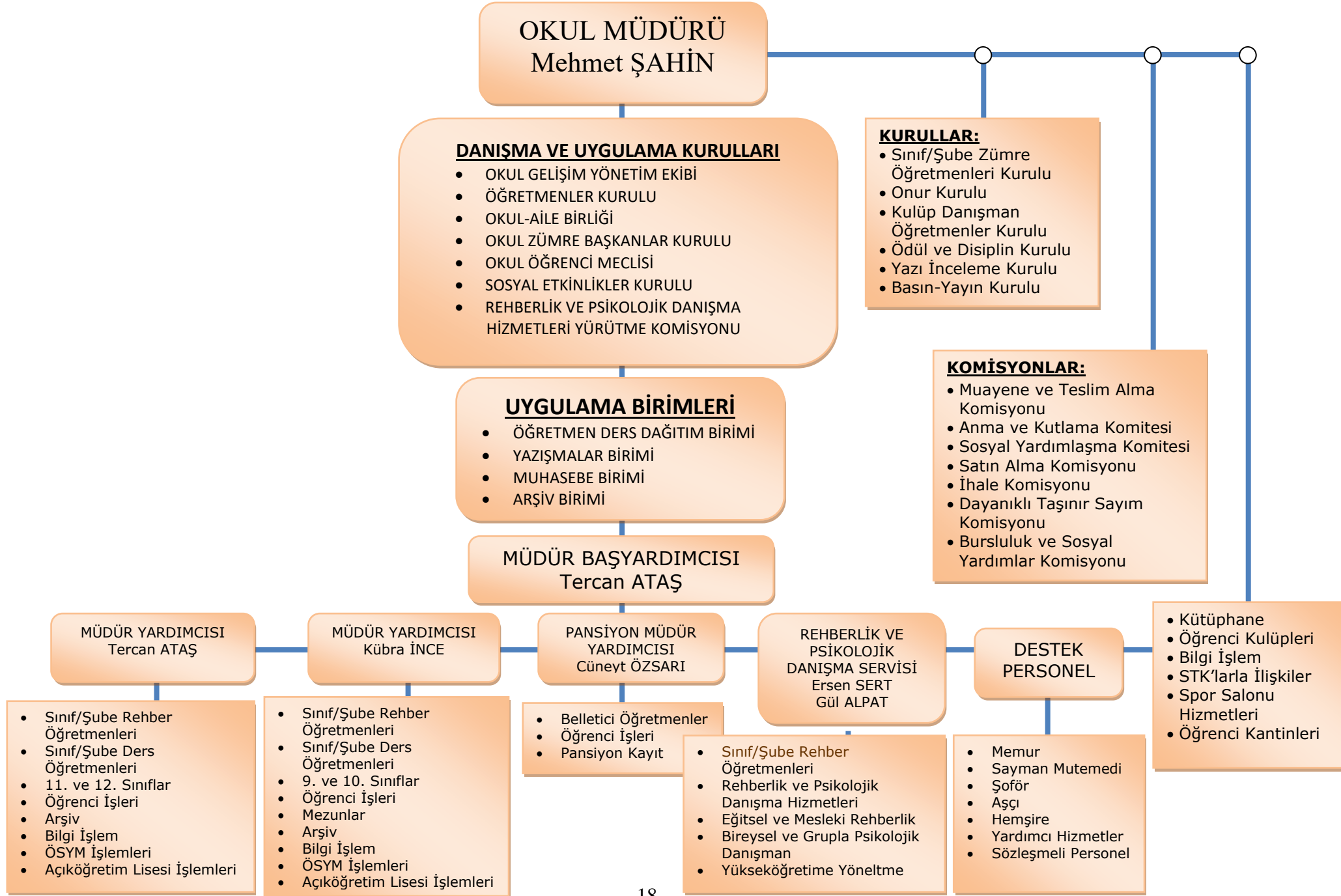
Okulumuzun ürettiği temel hizmetler, belirli faaliyet alanları adı altında gruplandırılmıştır.

Tablo 2.4.1 Faaliyet Alanı-Ürün Hizmet

FAALİYET ALANI – ÜRÜN HİZMET	
FAALİYET ALANI 1	Eğitim Öğretim / Destek
Eğitim ve öğretim	<ul style="list-style-type: none"> • Yüksek öğretime gidebilen öğrenci yetiştirilmesi
Öğretmene destek	<ul style="list-style-type: none"> • Öğretmenlerin mesleki yeterliğe sahip hale getirilmesi
Öğrenme ortamı	<ul style="list-style-type: none"> • Öğrenme ortamlarında ileri teknoloji ürünleri kullanılması
e-okul	<ul style="list-style-type: none"> • Öğrenci işleri ve kayıtlar
Öğrenciye destek	<ul style="list-style-type: none"> • Öğrenciye rehberlik ve maddi yardım
FAALİYET ALANI 2	Yönetim / Denetim
Okul yönetimi	<ul style="list-style-type: none"> • Okulun çalışmalarının ve gelişimin yönetilmesi,
Eğitim yönetimi	<ul style="list-style-type: none"> • Eğitimle ilgili mevzuatın uygulanması
Öğretimin yönetimi	<ul style="list-style-type: none"> • Öğretimin amaçlara uygun olarak gerçekleştirilmesi
Bütçe yönetimi	<ul style="list-style-type: none"> • Okula ayni ve nakdi kaynak bulunması ve kullanılması
Denetim	<ul style="list-style-type: none"> • Okul çalışmalarının denetimi
FAALİYET ALANI 3	Temizlik, Bahçe, Kantin
Temizlik ve sağlık bilgisi	<ul style="list-style-type: none"> • Okul ve çevresinin temizliği ve sağlığa uygunluğu

Kantin	<ul style="list-style-type: none">• Sağlıklı ve kaliteli kantin hizmeti
FAALİYET ALANI 4	Onarım/Donatım
Onarım	<ul style="list-style-type: none">• Okulun onarımı için ödenek temini veya tahsisi
Araç-gereç	<ul style="list-style-type: none">• Okula araç-gereç temini veya tahsisi
Donatım	<ul style="list-style-type: none">• Okula donatım temini veya tahsisi

MERKEZ CANAKKALE ANADOLU LİSESİ ORGANİZASYON SEMASI



2.6 Okul Mevcut Durumu

Tablo 2.6.1 Okul Künyesi

OKUL BİLGİ FORMU	
İli:	ÇANAKKALE
İlçesi:	MERKEZ
Okul Adı:	MERKEZ ÇANAKKALE ANADOLU LİSESİ
OKULA İLİŞKİN GENEL BİLGİLER	
Adresi	İsmet Paşa Mahallesi Tuğsavul Caddesi Sosyal Konutlar Karşısı
Telefon ve Faks	0 286 2171203 / 0 286 2174520
E- Posta Adresi	info@canakkalelisesi.k12.tr
Web Adresi	canakkalelisesi.k12.tr
Coğrafi konum (link)	40.149521 Enlem, 26417475 Boylam
Kurum Kodu	972371
Okulun Öğretime Açıldığı Tarih	1949
Öğretim Şekli	(X) Normal () İkili
Öğretmen Sayısı	Kadın: 27 Erkek:17 Toplam:44 Çalışan:15
Öğretmenlerin Kurumdaki Ortalama Görev Süresi	14
Öğrenci Sayısı (2019–2020)	Kız: 371 Erkek: 358
Toplam Derslik Sayısı	25
Şube Sayısı	25
Öğretmen Başına Düşen Öğrenci Sayısı	16
Derslik Başına Düşen Öğrenci Sayısı	29
Öğrenci Başına Düşen Toplam Gider Miktarı	243,93 TL (OAB Gelir-Giderlerine Göre)
Okulun Mevcut Arsa Alanı (m ²)	16423
Okul Oturum Alanı (m ²)	1490 - Pansiyon: 856
Okul Kapalı Alanı (m ²)	5962 - Pansiyon: 3425
Bahçe Alanı (m ²)	7036
Öğretim Bina Sayısı	1

Tablo 2.6.2 Okul Bina ve Donanım Durumu

Fiziki Mekan	Var	Yok	Adedi	Metrekare	Açıklama
Okul Kat Sayısı	Var		4		
Müdür Odası	Var		1	53.00	
Müdür Yardımcısı Odası	Var		4	93.50	
Öğretmen Çalışma Odası	Var		1	74.50	
Kütüphane	Var		1	50.00	
Rehberlik Servisi	Var		1	35.00	
Resim Odası	Var		1	23.00	
Müzik Odası	Var		1	45.00	
Çok Amaçlı Salon	Var		1	100.00	
Yemekhane	Var		1	150.00	
Spor Salonu	Var		1	630.00	
Otopark	Var		1	500.00	
Spor Alanları	Var		1	115.00	
Kantin	Var		1	220.00	
Kimya Laboratuvarı	Var		1	47.00	
Tuvalet	Var		22	50.00	
Pansiyon	Var		1	856.00	

Tablo 2.6.3 Okul Sosyal Alanları

SOSYAL ALANLAR		
Tesisin adı	Kapasitesi (Kişi Sayısı)	Alanı (m2)
Kantin	200	220.00
Yemekhane	150	150.00
Toplantı Salonu/Sinevizyon	90	95.00
Kütüphane	50	50

Tablo 2.6.4 Okul Spor Tesisleri

SPOR TESİSLERİ		
Tesisin Adı	Kapasitesi (Kişi Sayısı)	Alanı (m2)
Basketbol Alanı	20	115.50
Kapalı Spor Salonu	200	630
Diğer	0	-

2.7 Okul Personel Analizi

Tablo 2.7.1 Okul Personel Durumu

Sıra No	ADI SOYADI	BRANŞI GÖREVİ	KADRO (Kadrolu Norm Fazlası)	EĞİTİM DURUMU	Uzman Baş Öğretmen
1	Mehmet ŞAHİN	Tarih Okul Müdürü	Kadrolu	Lisans	Baş Öğretmen
2	Tercan ATAŞ	Fizik Md. BaşYrd.	Kadrolu	Lisans	-
3	Kübra İNCE	B. T. ve Yazılım Md. Yrd.	Kadrolu	Lisan	-
4	Cüneyt ÖZSARI	Beden Eğitimi Md.Yrd.	Kadrolu	Lisans	Uzman
5	Ersen SERT	Psk.Danışman Reh.Öğ.	Kadrolu	Yüksek Lisans	Uzman
6	Nimet G. BÜYÜKOCAK	Coğrafya Öğretmen	Kadrolu	Lisans	Uzman
7	Zeynep KILAVUZ	T.D.ve Ed. Öğretmen	Kadrolu	Lisans	Baş Öğretmen
8	Engin TÜRKER	T.D.ve Ed. Öğretmen	Kadrolu	Yüksek Lisans	Baş Öğretmen
9	Halil İbrahim BALCI	T.D.ve Ed. Öğretmen	Kadrolu	Lisans	Uzman
10	Ayşe SEÇKİN	Tarih Öğretmen	Kadrolu	Lisans	Uzman
11	Elif Seda MUSLU	Felsefe Öğretmen	Kadrolu	Lisans	Uzman
12	Gül ÖZTÜRK	İngilizce Öğretmen	Kadrolu	Lisans	Uzman
13	Nezahat ÜSTÜN	Almanca Öğretmen	Kadrolu	Lisans	Uzman
14	Ayfer ÇELİK	Kimya Öğretmen	Kadrolu	Lisans	Uzman
15	Serdar OBUZ	Matematik Öğretmen	Kadrolu	Lisans	Uzman
16	Büşra KUZEY	İngilizce Öğretmen	Kadrolu	Lisans	-
17	Aşkın AKSOY	Matematik Öğretmen	Kadrolu	Lisans	Uzman
18	Yılmaz TUNUR	Coğrafya Öğretmen	Kadrolu	Lisans	Uzman
19	Sinan GÜNGÖR	Kimya Öğretmen	Kadrolu	Lisans	Uzman
20	Nazime SELVI	Tarih Öğretmen	Kadrolu	Lisans	Uzman
21	Çiğdem SALCAN	T.D. Edebiyatı Öğretmen	Kadrolu	Lisans	Uzman
22	Neslihan KARAKAŞ ŞEN	Tarih Öğretmen	Kadrolu	Lisans	Uzman
23	Mediha Özcan	İngilizce Öğretmen	Kadrolu	Lisans	Uzman

24	Nihal BOZYEL	T. D. Edebiyatı Öğretmen	Kadrolu	Lisans	Uzman
25	Şefik YAMALI	Matematik Öğretmen	Kadrolu	Yüksek Lisans	Uzman
26	Nuray POSLU	Matematik Öğretmen	Kadrolu	Lisans	Uzman
27	Nurdan DOĞAN	Matematik Öğretmen	Kadrolu	Lisans	Uzman
28	Yasemin OBUZ	Matematik Öğretmen	Kadrolu	Lisans	Uzman
29	Ali Bahadır ÇAYAK	Fizik Öğretmen	Kadrolu	Lisans	Baş Öğretmen
30	İsmail YANIKOĞLU	D.K. A. Bilgisi Öğretmen	Kadrolu	Lisans	-
31	Diren ŞAHİN	Biyoloji Öğretmen	Kadrolu	Lisans	Uzman
32	Meltem F. ÇİMEN	Matematik Öğretmen	Kadrolu	Lisans	Baş Öğretmen
33	Yasemin KAPUCUOĞLU	İngilizce Öğretmen	Kadrolu	Lisans	Uzman
34	Emine Kamer GÜR ARSLAN	İngilizce Öğretmen	Kadrolu	Lisans	Uzman
35	Hakan BİLİR	İngilizce Öğretmen	Kadrolu	Lisans	-
36	Hakan ÖZGE	Bed.Eğ. Öğretmen	Kadrolu	Lisans	Uzman
37	Zafer GÖNECİ	Müzik Öğretmen	Kadrolu	Lisans	Uzman
38	Işıl CEYLAN	Müzik Öğretmen	Kadrolu	Lisans	Uzman
39	Abdullah Çetin KILIÇ	Gör.San. Öğretmen	Kadrolu	Lisans	Baş Öğretmen
40	Evren ÇINARLI YAVUZ	Japonca Öğretmen	Kadrolu	Lisans	-
41	Züleyha KARAGÖZ	Bed.Eğ. Öğretmen	Kadrolu	Lisans	Uzman
42	Züleyha SARI ASLAN	Gör.San. Öğretmen	Kadrolu	Lisans	Uzman
43	Güllü ERDEM	Biyoloji Öğretmen	Kadrolu	Lisans	Uzman
44	Özlem Üstün KEÇİCİ	İngilizce Öğretmen	Kadrolu	Lisans	Uzman

Okulumuzda bir müdür, bir müdür başyardımcısı, iki müdür yardımcısı ve kırk kadrolu branş öğretmeni görev yapmaktadır.

2.7.2 Yardımcı Personele İlişkin Bilgiler

Tablo 2.7.2.1 Okuldaki Mevcut Hizmetli/ Memur Sayısı

Sıra No	Görevi	Erkek	Kadın	Toplam
1	Memur	2	1	3
2	Hizmetli (Kadrolu)	-	-	-
3	Sürekli işçi	1	-	1
4	Geçici ve diğer işçi	-	3	3

2.8 Okul Öğrenci Analizi

2.8.1 Yıllara Göre Öğrenci Sayıları

Tablo 2.8.1.1 Yıllara Göre Öğrenci Sayıları

EĞİTİM ÖĞRETİM YILI	2020-2021		2021-2022		2022-2023		2023-2024	
	Kız	Erkek	Kız	Erkek	Kız	Erkek	Kız	Erkek
Öğrenci Sayısı	378	399	369	400	319	324	371	358
Toplam Öğrenci Sayısı	777		769		643		729	

Tablo 2.8.1.2 2024 Yılı Sınıflara Göre Öğrenci Sayıları

SINIFI	Kız	Erkek	Toplam	SINIFI	Kız	Erkek	Toplam
9-A	15	16	31	10-A	18	13	31
9-B	17	14	31	10-B	16	15	31
9-C	17	14	31	10-C	17	14	31
9-D	16	15	31	10-D	15	15	30
9-E	12	18	30	10-E	15	15	30
9-F	13	17	30	10-F	15	15	30
11-A	10	20	30	12-A	10	19	29
11-B	14	16	30	12-B	13	12	25
11-C	15	17	32	12-C	13	17	30
11-D	16	14	30	12-D	12	14	26
11-E	11	18	29	12-E	12	10	22
11-F	19	11	30	12-F	2	20	22
				12-G	20	7	27

2.8.2 Öğretmen Başına Düşen Öğrenci Sayıları

Tablo 2.8.2.1 Öğretmen Başına Düşen Öğrenci Sayıları

Yıllara Göre Öğretmen Başına Düşen Öğrenci Sayısı			
2020-2021	2021-2022	2022-2023	2023-2024
13	13	11	16

2.8.3 Derslik Başına Düşen Öğrenci Sayıları

Tablo 2.8.3.1 Derslik Başına Düşen Öğrenci Sayıları

Yıllara Göre Ortalama Sınıf Mevcutları			
2020-2021	2021-2022	2022-2023	2023-2024
31	31	26	29

2.8.4 Yıllara Göre Mezun Olan Öğrenci Oranı

Tablo 2.8.4.1 Yıllara Göre Mezun Olan Öğrenci Oranı

EĞİTİM ÖĞRETİM YILI	2020-2021		2021-2022		2022-2023	
MEZUN ÖĞRENCİ	Öğrenci Sayısı	Mezun Sayısı	Öğrenci Sayısı	Mezun Sayısı	Öğrenci Sayısı	Mezun Sayısı
12.Sınıf Öğrencisi	167	167	166	166	90	90

2.8.5 Yıllara Göre Mezun Olan Öğrencilerin ÖSYS Başarılarına İlişkin Bilgiler

Tablo 2.8.5.1 Yıllara Göre Mezun Olan Öğrencilerin ÖSYS Başarılarına İlişkin Bilgiler

EĞİTİM ÖĞRETİM YILI	2020-2021		2021-2022		2022-2023	
MEZUN ÖĞRENCİ	Öğrenci Sayısı	Mezun Sayısı	Öğrenci Sayısı	Mezun Sayısı	Öğrenci Sayısı	Mezun Sayısı
12.Sınıf Öğrencisi	167	167	166	166	90	90
Sınava Giren Öğrenci Sayısı	164	-	130	-	84	-
Kazanan Öğrenci Sayısı	59	-	38	-	29	-
Genel Başarı Oranı %	35.90	-	34.20	-	34.50	-

2.8.6 Yıllara Göre Sınıf Tekrarı Yapan Öğrenci Sayısı (Başarısızlık Durumuna Göre)

Tablo 2.8.6.1 Yıllara Göre Sınıf Tekrarı Yapan Öğrenci Sayısı (Başarısızlık Durumuna Göre)

Eğitim Öğretim Yılı	Toplam Öğrenci Sayısı	Sınıf Tekrarı Yapan Öğrenci Sayısı
2020-2021	777	-
2021-2022	769	-
2022-2023	643	2

2.8.7 Yıllara Göre Sınıf Tekrarı Yapan Öğrenci Sayısı (Devamsızlık Durumuna Göre)

Tablo 2.8.7.1 Yıllara Göre Sınıf Tekrarı Yapan Öğrenci Sayısı (Devamsızlık Durumuna Göre)

Eğitim Öğretim Yılı	Toplam Öğrenci Sayısı	Sınıf Tekrarı Yapan Öğrenci Sayısı
2020-2021	777	-
2021-2022	769	-
2022-2023	643	1

2.8.8 Yıllara Göre Onur Belgesi, Teşekkür, Takdir Alan Öğrenci Sayısı

Tablo 2.8.8.1 Yıllara Göre Onur Belgesi, Teşekkür, Takdir Alan Öğrenci Sayısı

Eğitim Öğretim Yılı	Toplam Öğrenci Sayısı	Ödül Alan Öğrenci Sayısı
2020-2021	777	347 Takdir, 183 Teşekkür Belgesi
2021-2022	769	249 Takdir, 289 Teşekkür Belgesi
2022-2023	643	377 Takdir, 186 Teşekkür Belgesi

2.8.9 Yıllara Göre Disiplin Cezası Alan Öğrenci Sayısı

Tablo 2.8.9.1 Yıllara Göre Disiplin Cezası Alan Öğrenci Sayısı

Eğitim Öğretim Yılı	Toplam Öğrenci Sayısı	Ceza Alan Öğrenci Sayısı
2020-2021	777	-
2021-2022	769	6
2022-2023	643	6

2.9 Okulun Teknolojik Altyapısı

Okulumuzda bilgiyi üretmek için özellikle eğitim teknolojilerinden yoğun olarak yararlanılmaktadır. Teknoloji; bilgiye ulaşma, öğrenme ve bilgi üretme süresini kısaltmaktadır. Eğitimde kalıcı öğrenmenin amacı ile 'Bilimin Işığında, Değişmeye ve Gelişmeye Açık Olmak' ilkesinden, "Eğitim-Öğretimde

Teknolojik Alt Yapının İyileştirilmesi ve Yaygınlaştırılması" stratejisinden hareketle, teknolojiyi en üst düzeyde kullanmaktadır. Bu amaçla gerekli bütçe oluşturulmaktadır.

Teknolojinin önemi ve çağdaş eğitim anlayışımızdan hareketle öğretmenlerimiz, ders ortamında bilgisayar, akıllı tahta, projeksiyon makinesi, televizyon, kamera, fotoğraf makinesi, mikroskop, fotokopi, internet ve baskı makinesi vb. araç gereçleri ihtiyaç duyduklarında kullanmaktadırlar.

Ayrıca okulumuzda öğrenciye soru çözme, konu öğrenme, gösteri deney yapma ve uygulanan ölçme değerlendirme sınavlarındaki eksikliklerini görme ve telafi etme imkanı sağlanmaktadır. Sınıf seviyelerine uygun konu anlatımları görsel ve işitsel içerikli CD vb. araçlar her sınıf düzeyinde kullanılmaktadır. Ayrıca okulumuzda bir bilgisayar sınıfı bulunmaktadır. Okulumuzda günün şartlarına ve ergonomik koşullarına uygun olmayan araç-gereçler yenileri ile değiştirilmektedir. Açığa çıkan kullanım fazlası araçlar imkanları olmayan okullara hibe edilmektedir.

Bilgi, bilgi sisteminin yönetimi süreci kapsamında yönetilmektedir. Okulumuz bilgi ve bilgi birikimi kavramlarını önemseyerek öğrenci ve çalışanlarla ilgili gerekli bilgileri düzenli ve sistemli bir biçimde dosyalamaktadır. Üst yönetimden gelen ve okul içerisinde gerekli olan bilgiler paydaşlara yazılı imza sirküleriyle ve sözlü olarak duyurulmaktadır. Okulumuzda kayıt olan öğrenciler için hazırlanan öğrenci bilgi formları dosyalararak bilgi işlem merkezine kaydedilmektedir. Bu sisteme okul idaresi yetkilileri kendi görev tanımları içinde ulaşabilmekte ve bilgiler güncellenmektedir. Bu bilgilerin kaybolmaması için arşivlenmesi ve yedeklenmesi (CD, dosyalama vb.) yapılmaktadır. Rehberlik ve psikolojik danışma bölümü, öğrencilerle ilgili yaptığı çalışmaları Rehberlik ve Psikolojik Danışma Hizmetleri Yürütme Komisyonu üyeleri ile paylaşmaktadır. Paylaşılan bilgiler dikkate alınarak önlemlerle ilgili planlama yapılmakta ve arşivlenmektedir. Okulumuzda çalışanlarla ilgili bilgiler yasal mevzuat doğrultusunda üst kurumdan gelen atama, özlük ve sicil dosyaları teslim alınarak personel ile ilgili sicil,terfi işlemleri bilgi-işlem merkezinde işlenmektedir. Öğretmen özlük dosyalarında tüm bilgiler arşivlenmekte ve yedeklenmektedir. Ayrıca kurumumuzda tüm paydaşlara ait gizlilik içeren yazı ve işlemler okul müdürü tarafından özel olarak arşivlenmektedir. Öğrenciyi ilgilendiren not fişleri, not defterleri, yazılı kağıtları arşive alınarak belli periyotlarla saklanmaktadır. Bu bilgiler; öğretmenlerin yaptığı planlar aracılığı ile şube, zümre ve çeşitli toplantılarla öğretmen, veli ve öğrencilerle paylaşılmaktadır. Öğrenci ve velinin bilgiye ulaşımı; duyuru panoları, anons, birebir görüşmeler, web sayfası, telefon zinciri ve toplantılar ile sağlanmaktadır. Çalışanların bilgiye erişimi ise birebir görüşmeler, internet, anons, telefon zinciri, duyurular, panolar ve dosyalar ile gerçekleştirilmektedir. Okulumuzda müdür ve müdür yardımcıları arasındaki iç iletişim bilgi işlem merkezinde oluşturulan modem ağı ile sağlanmaktadır. İdareciler, kendi alanlarını ilgilendiren öğrenci bilgilerini bilgi işlem sistemine aktarmakta ve kullandıkları şifre ile bu bilgilere ulaşmaktadır. Ayrıca okulumuzda dahili telefonlarla haberleşme sağlanmakta ve gerektiğinde anons sistemi de kullanılmaktadır. Okulumuzda bilginin geçerliliği sürekli güncellenerek yapılmaktadır. Bilgiler güncelliğini yitirdiğinde kamu ve MEB yönetmeliklerine uygun olarak arşivlenmektedir. Ayrıca okulumuzda defterler ve desimal dosya sistemi, mevzuata uygun olarak tutulmaktadır.

Evraklar, desimal dosya sistemine uygun olarak numaralandırmakta, gelen ve giden evrak defterine kaydedilmektedir. Liderlerimiz, okulumuz çalışanlarının bilgi birikimlerini artırmak için basını ve eğitim-öğretimle ilgili seminerleri sürekli izlemektedir. Okulumuz, çağdaş eğitim anlayışına uygun, metot ve teknikleri takip etmek için eğitimleri çalışanlara sağlamaktadır. Okuma alışkanlığını geliştirmek amacıyla okul genelinde okuma saatleri düzenlenmekte, ayrıca akademik başarıyı artırmak için etüt, yetiştirme, hazırlık ve yetenek geliştirme kursları açılmaktadır. ÖSYS' de Çanakkale ve Türkiye genelinde yakaladığımız başarıyı korumak ve artırmak için gerekli rehberlik çalışmaları yapılmaktadır. Öğrencilerimiz ölçme değerlendirme sonuçları ve (sınıf başarısı, özel dersane başarısı) sınavda aldıkları puanlar doğrultusunda bir üst kuruma yönlendirilmektedir.

Tablo 2.9.1 Okul/Kurumun Teknolojik Altyapısı

Teknolojik Araç-Gereç	Sayısı
Akıllı Tahta Sayısı	34
Masa Üstü Bilgisayar Sayısı	10
Taşınabilir Bilgisayar Sayısı	5
Fotokopi Makinesi	2
Yazıcı	12
Tarayıcı Projeksiyon	3
Televizyon	2
İnternet Bağlantı Hızı	Fiber

Okul yöneticileri okulun var olan teknolojik donanımının amaçlara yönelik kullanımını, var olan teknolojik donanımlarını başlangıçta ortaya konulan çalışma planlarına göre sınıflandırmaktadır. Okul yöneticileri mevcut aktifleri, bilgisayar gibi teknolojileri yakından takip ederek, gerekli malzemeleri oluşturarak kullanırlar.

Okul yöneticileri aktiflerin bakım - onarımı ve güvenliğini çalışanların yetenek ve becerilerinden, konuyla ilgili olanları yetiştirerek ve gerektiğinde profesyonel yardım alarak sağlarlar. Güvenliği ise okulda sürekli bir çalışan bulundurarak, çevreyi bilinçlendirerek, okula sahip çıkmalarını sağlayarak ve gerektiğinde kolluk kuvvetlerinden yardım alarak sağlarlar. Okulumuz binasının dış etkenlerden korunması amacıyla bakım, onarım ihtiyaçları gerektiğinde yapılmaktadır.

Okulumuzda araç ve gereçlerin oluşturduğu tehlikeyi önlemek amacıyla bu araç gereçleri uygun şekilde yerleştirmektedir. Bina ve derslikte bulunan araçların periyodik bakımları yapılmaktadır. Bunun dışında binanın elektrik sistemi, kalorifer kazanı, baca ve çatıların bakımı periyodik olarak yapılmaktadır. Okulumuzda bulunan yangın köşesindeki yangın tüplerinin ve malzemelerinin bakım ve onarımları talimatlarına uygun olarak yapılmaktadır. Ayrıca bina ve donanımların yangın doğal afet sabotaj ve teröre karşı sigortası yapılmaktadır.

Okul yöneticileri okulu, eğitimi ve toplumu olumlu yönde etkileyecek teknolojik gelişmeleri ihtiyaçlar doğrultusunda belirlemekte ve imkanlar doğrultusunda karşılamaktadır. Okul yöneticileri, sürekli takip ettikleri gelişmeleri okulda mevcut bulunan teknoloji ile karşılaştırmakta ve zamanında kullanmada problem yaşanan teknoloji ürünlerini kullanılmaz hale gelmeden önce değiştirmektedir.

Okul Yöneticileri yeterli düzeyde malzeme stoğunu, okulun gereksinimlerini doğru planlayıp, derecelendirip, maddi kaynaklarını öngörü içinde kullanıp sağlamaktadırlar. Okulumuzda bilgiyi üretmek için özellikle eğitim teknolojilerinden yoğun olarak yararlanılmaktadır.

Teknoloji; bilgiye ulaşma, öğrenme ve bilgi üretme süresini kısaltmaktadır. Eğitimde kalıcı öğrenmenin oluşması için bilimin ışığında, değişmeye ve gelişmeye açık olmak ilkesinden, "eğitim öğretimde teknolojik alt yapının iyileştirilmesi ve yaygınlaştırılması" stratejisinden hareketle, teknolojiyi en üst düzeyde kullanmaktadır. Bu amaçla gerekli bütçe oluşturulmaktadır.

Teknolojinin önemi ve çağdaş eğitim anlayışımızdan hareketle öğretmenlerimiz, ders ortamında bilgisayar, projeksiyon makinesi, televizyon, kamera, fotoğraf makinesi, mikroskop, fotokopi, internet ve baskı makinesi vb. araç-gereçleri ihtiyaç duyduklarında kullanılmaktadırlar.

Okul yöneticileri bilgi birikiminin politika ve stratejiye destek olacak biçimde yapılandırır. Demokratik özellikleri ile bilgi birikimlerini gerçekleştirilen toplantılarda, bireysel fikir alışverişlerinde bulunulmasını sağlayıp, uygun işe uygun çalışan mantığı ile görevlendirme yapmakta ve yönlendirmektedirler. Okul yöneticileri, bilginin yenilikçi ve yaratıcı düşüncelere dönüşmesini çeşitli yarışma ve duyurular yaparak, uygulamalı eğitime ağırlık vererek sağlamaktadırlar.

2.10 Okulun Mali Durumu

Okulumuzda finansal ve fiziksel kaynakların yönetimi süreci kapsamında finansal kaynaklar yönetilmektedir. Okulumuzun finans kaynakları yıllık bütçe planına göre oluşturulmaktadır. Giderlerle ilgili düzenlemeler OAB ve komisyonlar tarafından yapılmaktadır. Okulumuz kar amacı gütmeyen bir kuruluştur. Yıllık bütçe gelirleri OAB' ye yapılan veli bağışları kantin, gezi, kermes vb. gelirlerinden oluşmaktadır. Okulumuz bütçesi oluşturulurken çalışanlar bilgilendirilmektedir (öğretmenler kurulu, duyuru panoları). Toplantılarda bireysel ve grup olarak belirlenen ihtiyaçlar okulumuz finansal kaynaklarından sağlanmaktadır. Davranışlarda objektif olma ilkesine uygun olarak okulun gelir ve gider bilançosu altı ayda bir, ayrıca gelir-gider sonuçları aylık olarak panolara asılarak tüm paydaşların bilgilendirilmesi sağlanmaktadır.

Tablo 2.10.1 Okul Gelir-Gider Tablosu

Yıllar	Gelir	Gider
2020	62.071.00	67.838.00
2021	62.137.00	80.254.00
2022	139.366.00	138.472.00
2023	207.449.00	177.826.00

Okulumuzun finansal sonuçları ile ilgili performans sistemi geliştirilerek son üç yılın finansal sonuçlarla ilgili performans sonuçları değerlendirilmiştir.

Tablo 2.10.2. Finansal Sonuçlar

FİNANSAL SONUÇLAR				2021	2022	2023	Açıklama
1	Gelir ve Gidere ilişkin sonuçlar	MÇAL	Gelir	62000	139000	207000	Okulumuz gelir-gider dengesi velilerimizin katkılarına göre yıllara göre değişkendir.
			Gider	80000	138000	177000	
2	Harcamaların okulun stratejik plan ve eylem planları ile ilgili uyumu	MÇAL	Uyumsuz	Uyumlu	Uyumlu	Okul harcamaları stratejik plandaki hedeflere ulaşmak için farklı alanlarda beklentilere uygun kullanılmaktadır.	
		Hedef	100%	100%	100%		
3	Verimlilik, tasarrufa ilişkin sonuçlar	MÇAL	-18000	+1000	+30000	Okul bütçesi OAB tarafından her yıl belirlenerek harcamalardan yıllara göre tasarruf edilmeye çalışılmaktadır.	
		Hedef	+10000	+20000	+30000		
4	Bütçe hedeflerine ulaşma oranı	MÇAL	-	-	100%	Okul idaresi ve OAB tarafından her yıl oluşturulan tahmini bütçeye çalışmalar sonucunda ulaşılmıştır.	
		Hedef	100%	100%	100%		

Eğitim hizmetlerinin karşılanmasında ihtiyaçlar sınırsız ama kaynaklar sınırlıdır. Özellikle finansal kaynakların nasıl kullanıldığı çok önemlidir. Bu bilinçle okulumuz, maddi kaynaklarını Finansal ve Fiziksel Kaynaklarının Yönetimi Süreci ile yönetmektedir. Yatırımlar, okulumuzun politika ve stratejilerini destekleyecek doğrultuda öncelikli ihtiyaçlarına göre planlanmakta, satın alma komisyonu tarafından teklifler alınmakta ve değerlendirme yapılarak uygun teklif seçilmektedir. Alınan hizmet ve araç-gereçler, muayene ve teslim alma komisyonu tarafından teslim alınarak ilgili demirbaş defterine kaydedilmektedir.

Okulumuzda araç-gereçler ergonomik olarak tasarruf tedbirlerine uygun biçimde değerlendirilmektedir. Finansal kaynakların tasarrufuna yönelik tedbirler de alınmaktadır. Giderlerimizin büyük bir bölümünü oluşturan su ve elektrik kullanımının denetimleri yapılarak tasarruf sağlanmaktadır. Okulun kırtasiye giderleri ilgili liderlerin kontrolünde oluşturulan sistemle planlama yapılmakta, okulumuzun baskı, fotokopi ve yazılım hizmetleri için sorumlu kişiler görevlendirilmektedir. Yıl boyunca baskı ve sarf malzemeleri ile ilgili öğretmenlerimizin kullandığı test, yazılı, ödev ve kitaptan çoğaltmalar imza karşılığı yapılarak dökümü tutulmaktadır. Finansal risklerinin oluşumuna yönelik tasarruf tedbirleri alınmakta, ortaya çıkabilecek bütçe açığı çalışanlara duyurulmakta ve alınan kararlar doğrultusunda OAB ile işbirliğine gidilerek kaynak sağlanmaktadır. Eğitim-Öğretim kalitemizin ve kurum kültürümüzün istendik davranışa yönelik gelişimini sağlamak için öğrenci, veli ve işbirliği yapılan kuruluşlarla sinerji yaratılarak birlikte çalışmalar yapılmaktadır. İşbirliği yapılan kuruluşlarla çeşitli toplantılar ve birebir görüşmelerle bilgilendirmeler yapılmaktadır. Süreç iyileştirme ekiplerine bu kuruluşların temsilcilerinin de katılımları sağlanmaktadır. Diğer iş birliklerimiz ile OAB çalışanları, OSGK ekibi ve toplantılarda birlikte olunarak bilgi birikimi aktarılmaktadır. Ayrıca, Bakanlık, İl Milli Eğitim Müdürlüğü idari toplantılarında ve zümre toplantılarında okullar ile bilgi birikimleri paylaşarak işbirliği yapılmaktadır.

Okul liderleri, okulun var olan teknolojik donanımının amaçlara yönelik kullanımını politika ve stratejiyi destekleyecek şekilde, konferans, panel ve öğrencileri yönlendirme etkinlikleri alanında kurslar düzenleyerek, yardım fonları oluşturarak, bilgisayar gibi teknolojileri yakından takip ederek, gerekli malzemeleri oluşturarak yaparlar. Okulumuzda atıkların azaltılmasına yönelik bilinçli kullanım için gerekli eğitimler verilmektedir. Okulumuzda olumsuz küresel kirlenmeye etki eden ürün kullanılmamaktadır. Toplanan pil, pet şişe, kâğıt ve kutular belediyeye gönderilmektedir.

Okulumuz binalarının dış etkenlerden korunması amacıyla bakım, onarım ihtiyaçları planlı ve gerektiğinde yapılmaktadır. Binaların zemin etüdü ilgili kurumlara yaptırılmıştır.

Okulumuzda toplum sağlığını ilgilendiren, çalışanlara ve öğrencilerimize zarar verebilecek zararlı ve atık maddeler kullanılmamaktadır. Doğalgazla ilgili bakımlar periyodik olarak zamanında yapılmaktadır. Ayrıca, Kimya dersleri, Kimya Laboratuvarında kimyasal maddeler ise ders öğretmeninin denetiminde ve gözetiminde kullanılmaktadır. Sınıflarda tozsuz tebeşir kullanılmakta, çöpler kapalı çöp kutularında biriktirilmekte ve Çanakkale Belediyesi tarafından her gün düzenli olarak alınmaktadır. Okulumuzda araç ve donanımların bakım ve onarımları çevre bilinci içerisinde sürekli ve periyodik olarak yapılmakta ve amacına uygun olarak kullanılmaktadır.

2.11 Paydaş Analizi

Katılımcılık stratejik planlamanın temel unsurlarından biridir. Okulumuzun etkileşim içinde olduğu tarafların görüşlerinin dikkate alınması stratejik planın sahiplenilmesini sağlayarak uygulama şansını artıracaktır.

Diğer yandan, okulumuzun hizmetlerinin yararlanıcı ihtiyaçları doğrultusunda şekillendirilebilmesi için yararlanıcıların taleplerinin bilinmesi gerekir. Bu nedenle durum analizi kapsamında paydaş analizinin yapılması önem arz etmektedir.

Okulumuz için paydaş, okulumuzun ürün ve hizmetleri ile ilgisi olan, okuldan doğrudan veya dolaylı, olumlu yada olumsuz yönde etkilenen veya okulu etkileyen kişi, grup veya kurumlardır.

Milli Eğitim Bakanlığı, Vali, İl Milli Eğitim Müdürlüğü, Okullar, Yöneticiler, Öğretmenler, Özel Öğretim Kurumları, Öğrenciler, Okul Aile Birlikleri, Memur ve Hizmetli, Belediye, İl Sağlık Müdürlüğü, Meslek odaları, Sendikalar, Vakıflar, Muhtarlıklar, Tarım İl Müdürlüğü, Sivil Savunma İl Müdürlüğü, Türk Telekom İl Müdürlüğü, Medya vb.

Tablo 2.11.1 Okul Paydaşları

OKUL PAYDAŞLARI								
PAYDAŞ ADI	PAYDAŞ TÜRÜ	NEDEN PAYDAŞ	HEDEF KİTLE/ YARARLANICI	TEMEL ORTAK	STRATEJİK ORTAK	ÇALIŞAN	TEDARİKÇİ	1. ÖNEMLİ 2. ÖNEMLİ
MEB	Dış Paydaş	MEB politika üretir, genel bütçe merkezden gelir. Hesap verilen mercidir.		X			X	1
Valilik	Dış Paydaş	Kurumumuzun üst konumunda olup, hesap verilecek mercidir.		X				1
İl Milli Eğitim Müdürlüğü	Dış Paydaş	Müdürlüğe bağlı okul ve kurumları belli bir plan dâhilinde yönetmek ve denetlemek, inceleme ve soruşturma işlerini	X	X				1
Okullar	Dış Paydaş	İlköğretimler tedarikçi konumundadır. Ortaöğretimler stratejik ortağımızdır.	X	X	X		X	1
Yönetici ve Öğretmenler	İç Paydaş	Hizmet veren personeldir.	X	X	X	X		1
Özel Eğitim Kurumları	Dış Paydaş	Eğitim öğretim hizmetlerinde tamamlayıcı unsurdur. (dershaneler vb.)	X		X			2
Öğrenciler	İç Paydaş	Hizmetin sunulduğu paydaşlardır. İç ve dış paydaş kabul edilebileceği gibi iç paydaş görülmesi daha uygundur.	X	X	X			1
Okul Aile Birlikleri	İç Paydaş	Okulun eğitim öğretim ortamları ve imkânlarının zenginleştirilmesi için çalışır.		X	X	X	X	1
Memur ve Hizmetli	İç Paydaş	Görevli personeldir.		X	X	X		1
Belediye	Dış Paydaş	Çevre düzenlemesi ve altyapıyı hazırlar.	X		X		X	2
İl Sağlık Müdürlüğü	Dış Paydaş	Sağlık taramaları yapar ve koruyucu sağlık önlemleri alır.		X				2
Meslek Odaları	Dış Paydaş	Yaygın ve mesleki eğitim hizmetleri sunar.			X			2
Sendikalar	Dış Paydaş	Personel örgütlenmesi yapar.			X			2
Vakıflar	Dış Paydaş	Okul öncesi ve yaygın eğitim çalışmalarında destek sunar.			X			2
Muhtarlık	Dış Paydaş	Halk ile iletişimi gerçekleştirir.	X		X		X	2
Tarım İl Müdürlüğü	Dış Paydaş	Yaygın eğitime yönelik çalışmalar yapar.	X		X			2
Sivil Savunma İl Müdürlüğü	Dış Paydaş	Sivil savunma hizmetleri yürütür.			X			2
Türk Telekom İl Müdürlüğü	Dış Paydaş	Haberleşme ve iletişim eksikliklerini giderir.			X		X	2
Medya	Dış Paydaş	Yazılı, sözlü ve görsel yayın yapar.	X		X			2

Belirlenen paydaşlar tümü ile etkili bir iletişim kurulmasını imkansız kılabilecek sayıda olabilir. Bu nedenle paydaş görüşlerinin alınmasında ve plana yansıtılmasında etkinlik sağlamak üzere belirlenen paydaşların önceliklendirilmesi gerekir. Paydaşların önceliklendirilmesinde dikkate alınacak hususlar; paydaşın okulumuzun faaliyetlerini etkileme gücü ile okulumuzun faaliyetlerinden etkilenme derecesi dikkate alınarak yapılmıştır.

Çalışmalar sırasında karar vermede paydaşların çoklu katılımını sağlamak amacıyla önceliklendirilen dış paydaşlarla yüz yüze görüşmeler gerçekleştirilmiş, paydaşlarımız olan öğretmen öğrenci ve yöneticilerimiz ile Stratejik Planlama Ekibi öncülüğünde plan hazırlama çalışmaları yapılmıştır. Bu farklılık ve dinamikler, müdürlüğümüz tarafından yürütülen stratejik planlama çalışmalarında da belirgin bir şekilde ortaya çıkmıştır. Özellikle, paydaş ve hedef kitlenin tespiti çalışması sırasında, müdürlüğümüzün tarafından sunulan hizmetlerden yararlananlar ile bu hizmetlerden etkilenen kurum ve kuruluşlar, sunulan hizmetin niteliğine göre sınıflandırmıştır. Müdürlüğümüz tarafından hazırlanan stratejik planda, çalışma kapsamında paydaşların tespiti gerçekleştirilmiştir.

Strateji planlama ekibi tarafından yapılan paydaş tespit çalışması sonucunda; iç paydaş olarak yönetici, öğretmen ve öğrencilerimiz belirlenmiş olup, izleyen bölümde listesi sunulan kamu kurum ve kuruluşları, sivil toplum örgütleri ile Eğitim Sendikaları dış paydaşlarımız olarak belirlenmiştir.

Tablo 2.11.2 Okul Paydaş Listesi

MERKEZ ÇANAKKALE ANADOLU LİSESİ PAYDAŞ LİSTESİ								
PAYDAŞLAR	İÇ PAYDAŞ	DIŞ PAYDAŞ	LİDER	ÇALIŞANLAR	HEDEF KİTLE	TEMEL ORTAK	STRATEJİK ORTAK	TEDARİKÇİ
Yöneticilerimiz	X		X	X				
Öğretmenler	X		X	X				
Öğrenciler	X				X			
Veliler	X				X		X	X
Okul Aile Birliği	X				X	X	X	
Memur ve Hizmetliler	X			X				
Resmi Okullarımız/Kurumlarımız		X				X		X
Özel Okullarımız/Kurumlarımız		X				X		X
Bakanlık Merkez Teşkilatı		X				X		
Çanakkale Valiliği		X				X		
Çanakkale Belediyesi		X					X	X

Çanakkale Cumhuriyet Başsavcılığı		X					X	
İl Kuvvet Komutanlıkları		X					X	
İl Emniyet Müdürlüğü		X				X	X	
İl Özel İdaresi		X					X	X
İl Milli Eğitim Müdürlüğü		X				X		X
Çanakkale 18 Mart Üniversitesi		X			X		X	X
Ulusal Ajans		X					X	
Medya		X					X	X
Eğitim Sendikaları		X					X	
Bayındırlık ve İskan İl Müdürlüğü		X					X	
İl Sağlık Müdürlüğü		X					X	X
İl Kültür ve Turizm Müdürlüğü		X					X	
Çevre ve Orman İl Müdürlüğü		X					X	
Kantin İşleticileri		X					X	X
Özel Sektör		X				X	X	X
Sivil Toplum Kuruluşları		X					X	X

Önceliklendirilen paydaşlar bu aşamada kapsamlı olarak değerlendirilir. Paydaşlar değerlendirilirken cevap aranabilecek sorular şunlardır:

- ✓ Paydaş, okulun hangi faaliyeti/hizmeti ile ilgilidir?
- ✓ Paydaşın okuldan beklentileri nelerdir?
- ✓ Paydaş, okulun faaliyetlerini/hizmetlerini ne şekilde etkilemektedir?(olumlu- olumsuz)
- ✓ Paydaşın okulun etkileme gücü nedir?
- ✓ Paydaş, okulun faaliyetlerinden/hizmetlerinden ne şekilde etkilenmektedir? (olumlu- olumsuz)

Paydaş analizi kapsamında, okulun sunduğu ürün/hizmetlerle bunlardan yararlananlar ilişkilendirilir.

Böylece, hangi ürün/hizmetlerden kimlerin yararlandığı açık bir biçimde ortaya konulur.

Ürün/Hizmet Tablosu, yararlanıcıların ilgili olduğu ürün/hizmetleri bir arada görebilmek ve her bir ürün/hizmetin hangi yararlanıcıları ilgilendirdiğini görselleştirebilmek için faydalı bir araçtır.

Tablo 2.11.3 Okul Paydaş/Hizmetleri

MERKEZ ÇANAKKALE ANADOLU LİSESİ PAYDAŞ/HİZMET TABLOSU																		
PAYDAŞLAR	Personel İşleri	Rehberlik ve Yönlendirme	Öğrenci Başarısının Değerlendirilmesi	Öğrenci, Kayıt Kabul ve Devam	Öğrencilere Ücretsiz Ders Kitabı	Sınav İşleri	Sınıf Geçme İşleri	Öğrenim Belgesi	Sportif Faaliyetler	Sosyal ve Kültürel	Öğrenci Davranış	Öğrenci Sağlığı	Mezun Öğrenciler	Resmi Okul Aracı	Eğitim, Öğretim Gel.	Fiziki Nitelik Geliş.	Staj İşleri	Okul Çevre İlişkileri
MEB	X	X	X	X	X	X									X	X	X	
Valilik	X														X	X		X
İl Milli Eğitim Müdürlüğü	X	X		X	X	X			X						X	X	X	
Okullar/Kurumlar		X							X	X					X	X	X	X
Yöneticiler	X	X	X	X	X	X	X	X	X	X	X	X	X	x	X	X	X	X
Öğretmenler	X	X	X		X	X	X		X	X	X	X	X		X	X		X
Öğrenciler		X			X	X			X	X		X						X
Okul Aile Birlikleri																X		X
Memur ve Hizmetli	X															X		X
Belediye									X	X						X		X
İl Sağlık Müdürlüğü													X					
Meslek Odaları		X												X				
Sendikalar	X														X			X
Vakıflar																X		X
Muhtarlık																X		X
Tarım İl Müdürlüğü																		X
Sivil Savunma İl Müdürlüğü																X		
Türk Telekom İl Müdürlüğü																X		
Medya		X													X	X		X

Paydaşların değerlendirmesinde; paydaş önem/etki matrisinde güçlü ise birlikte çalışma, zayıf ve önemli ise taleplerini önemseme ve gözetme, çalışmalara dahil etme, güçlü ve önemsiz ise faaliyetler ile ilgili bilgilendirme, eğer zayıf ve önemsiz ise kurumların faaliyetlerini izleme dikkate alınmaktadır.

Tablo 2.11.4 Okul Paydaş Matrisi

PAYDAŞ ÖNEM ETKİ MATRİSİ				
PAYDAŞIN ADI	ÖNEMİ		ETKİSİ	
PAYDAŞIN ADI	ÖNEMLİ	ÖNEMSİZ	GÜÇLÜ	ZAYIF
Milli Eğitim Bakanlığı	X		Birlikte Çalış	
Valilik	X		Birlikte Çalış	
İl Milli Eğitim Müdürlükleri	X		Birlikte Çalış	
Okullar	X		Birlikte Çalış	
Yöneticiler	X		Çalışmalara Dahil Et	
Öğretmenler	X		Çalışmalara Dahil Et	
Öğrenciler	X		Çalışmalara Dahil Et	
Özel Öğretim Kurumları	X		Birlikte Çalış	
Okul Aile Birlikleri	X	X	Çalışmalara Dahil Et	
Memur ve Hizmetli	X		Çalışmalara Dahil Et	
Belediye		X	Bilgilendir	
İl Sağlık Müdürlüğü		X		İzle
Meslek odaları		X	Bilgilendir	
Sendikalar		X		İzle
Vakıflar		X		İzle
Muhtarlıklar		X		İzle
Tarım İl Müdürlüğü		X		İzle
Sivil Savunma İl Müdürlüğü		X		İzle
Türk Telekom İl Müdürlüğü		X		İzle
Medya		X		İzle

2.11.5 Kuruluş İi Analiz

2.11.5.1 Örgütsel Yapı

Okulumuz, 1982-1983 Eğitim-Öğretim Yılından itibaren halen öğrenimin sürdüğü İsmetpaşa Mahallesi'ndeki 4 katlı, 25 derslikli binasında hizmet vermektedir. Okulumuz bünyesinde bulunan pansiyon binası ise 34 odası ile 144 erkek öğrenciye barınma hizmeti sunmaktadır.

22 Mart 2010 tarihinden itibaren Anadolu Lisesine dönüştürülen okulumuz 2020-2021 Eğitim Öğretim Yılında nitelikli okullar kapsamına alınmıştır. Günümüzde proje okulu olarak; 1 Müdür, 1 Müdür Başyardımcısı, 2 Müdür Yardımcısı, 40 kadrolu öğretmen, 15 çalışan ve 729 öğrenciyle daha büyük başarılarla ulaşmak adına eğitim-öğretime devam etmektedir.

Tablo 2.11.5.2 Okul Görev Dağılımı

GÖREV DAĞILIMI			
GÖREVLER	GÖREVLE İLGİLİ BÖLÜM, BİRİM, KURUL/KOMİSYON ADI	GÖREVLE İLGİLİ İŞBİRLİĞİ (PAYDAŞLAR)	HEDEF KİTLE
Okul ile aile arasında bütünleşmeyi gerçekleştirmek, veli ve okul arasında iletişimi ve iş birliğini sağlamak, eğitim-öğretimi geliştirici faaliyetleri desteklemek, maddi imkanlardan yoksun öğrencilerin zorunlu ihtiyaçlarını karşılamak ve okula maddi katkı sağlamak üzere kurulur.	Okul Aile Birliği	Paydaş	Öğrenci, Veli
Öğretmenler kurulu, okul müdürünün başkanlığında müdür yardımcıları ile bütün öğretmenler ve okul rehber öğretmenlerinden oluşur. Ders yılı içinde yapılan toplantılarda çalışmalar gözden geçirilip değerlendirilir, eksiklik ve aksaklıkların giderilebilmesi için alınacak önlemler görüşülür ve kararlaştırılır.	Öğretmenler Kurulu	İ Paydaş	Yönetici ve Öğretmen
Paylaşımçı ve işbirliğine dayalı yönetim anlayışı ile eğitim-öğretimin niteliğini ve öğrenci başarısını artırmak, okulun fiziki ve insan kaynaklarını geliştirmek, öğrenci merkezli eğitim yapmak, eğitimde planlı ve sürekli gelişim sağlamak amacıyla "Okul/kurum Strateji Geliştirme Kurulu" kurulur. Ekip, çalışmalarını ilgili yönerge hükümlerine göre yerine getirir.	OSGK	Paydaş	Yönetici, Öğretmen, Öğrenci, Veli

2.11.6 İnsan Kaynakları

Okul yöneticileri, insan kaynaklarına ilişkin politika, strateji ve planların oluşturulması ve bu sürece çalışanların katılmalarını, onlar da içindeyken oluşturulan misyon ve vizyonun birer yaratıcısı olduklarını hissettirerek, olayların içerisinde yer almalarını sağlayarak, bilgi ve düşüncelerine saygı göstererek, dinleyerek, önemseyerek, bize ait olma kavramını sürekli empoze ederek sağlarlar. Çalışanların, mevcut ve gelecekteki yeterlilik gereksinimlerinin uygun hale getirilmesi amacıyla eğitim ve geliştirme planlarını,

tarafsız güvenilir ve herhangi bir baskı olmaması amacıyla gizli (isimsiz) olarak yapılan geri bildirimli anketler kullanırlar. Ayrıca anketlere tam katılımın olmasını sağlayarak var olabilecek sapmayı aza indirgerler. Geri bildirim alınacak birçok yol olmasına karşın, bu yolların çoğunun güvenilirlikleri tarafsızlıkları da göz önünde bulundurularak uygulanırlar. Bunların başında dilek kutusu, gözlemler ve müşteri memnuniyeti gelir.

Okulumuzun insan kaynakları yönetime ilişkin temel politika ve stratejileri MEB'nin politika ve stratejisine uyumlu olarak "çalışanların yönetimi süreci" kapsamında yürütülmektedir.

İnsan kaynaklarına ilişkin politika ve stratejiler okulumuzun kilit süreci ile uyum içerisindedir. Okulumuzun kilit süreci OSGK'da "eğitim-öğretim süreci olarak belirlenmiştir.

Okulumuzda işe alma, işten çıkarma ve ücretlendirme ile ilgili konular MEB yasa ve yönetmeliklerine uygun olarak yapılmaktadır. Bunun dışında destek personel alımı, mesleki yetkinlikleri ve yapılan işin niteliğine uygunluğu dikkate alınarak, belirtilen yasa ve yönetmelikleri kapsayan şartlarda okul idaresi ve OAB tarafından yapılmaktadır.

Yasa ve yönetmeliklerde belirtilen ders saati sayısına ve norm kadro esasına göre insan kaynakları planlaması yapılmaktadır.

Çalışanın işten ayrılması (emekli olma, yer değiştirme) durumunda, yerine atama Milli Eğitim Bakanlığı prosedürleri doğrultusunda yapılmaktadır. Çalışanların kısa süreli (rapor, izin vb.) ayrılmaları durumunda ise dersin boş geçmemesi için gerekli planlama yapılmaktadır.

İş dağılımı yapılmadan önce çalışanların (yazılı veya sözel olarak) istekleri göz önüne alınarak ders planlamaları ve nöbet uygulamaları yapılmaktadır. Çeşitli görevlendirilmelerde ve görev dağılımında çalışanların uzmanlık alanları ve yetkinlikleri esas alınmaktadır. Çalışanların bilgi birikimi ve yeteneklerini artırmak, performans gelişimlerini sağlamak amacıyla hizmet içi eğitimler planlanmakta ve uygulanmaktadır.

İnsan kaynaklarına ilişkin politika ve stratejiler belirlenirken çalışanlar bu sürece dahil edilmekte ve bu stratejiler her yıl OSGK tarafından güncellenmektedir. Kaliteli ve çağdaş eğitim politikamızın amacı evrensel düşüncelere sahip, yaratıcı, demokratik, insan haklarına saygılı, yeniliklere açık, katılımcı ve çağdaş bireyler yetiştirmektir.

Okul yöneticileri, çalışanların bilgi birikimleri ve yetkinliklerini, okulun gereksinimleri arasında uyumu liderlik vasıflarını da kullanarak çağdaş yaklaşımlardan ve hoşgörüden, yargılardan uzak bir yaklaşımla geçmişten gelen çalışanların bilgi ve birikimlerini yeteneklerini gösteren belgeler ışığında kendi gözlemleri ile belirlemekte ve sınıflandırmakta, doğru kaynakları da kullanarak okulun gereksinimini karşılamakta ve böylece bundan doğan uyumu da sağlamış olmaktadır.

Okul Yöneticileri, ilgili mevzuat ve kuruma özgü uygulamalar dahilinde ödül sürecini gerçekleştirilmesine ve geliştirilmesine; doğru zamanlama, tutarlılık, demokratik ve etik kurallar çerçevesinde katkıda bulunurlar.

Çalışanların performanslarının değerlendirilmesi için müfettişler tarafından rehberlik ve denetimler yapılmakta, denetim raporlarıyla değerlendirilmektedir. çalışanların daha iyi performans göstermelerini sağlamak için sicil sisteminin yanı sıra performans değerlendirme ve geliştirme sistemi oluşturulmuştur. Bu sistemle çalışanların yetkinlik bazı değerlendirilmesi yapılmakta, kuvvetli yönleri ve iyileştirmeye açık yönleri belirlenerek çalışanlarla birebir paylaşılması sağlanmaktadır. Çalışanları öğrenci ve liderler değerlendirmektedir. Performans değerlendirme sistemi sonucunda sözlü ve yazılı tanıma yapılarak çalışanın motivasyonu sağlanmaktadır.

Okul yöneticileri iyileştirme çalışmalarına birey ve ekip düzeyinde katılımı doğru görevlendirmelerle, doğru süreç tanımlamalarıyla, gönüllük esasını kullanarak davet ederler.

Okul yöneticileri çalışanların ekip halinde çalışmalarının etkili halde gerçekleşmesini, özverili, uyumlu ekipler oluşturarak, onlara her konuda yardımcı ve önder olarak, okulun imkanlarını sunarak, çalışanları yüreklendirip zamanında ödüllendirerek sağlamaktadırlar.

Okulumuzda iyileştirme çalışmalarına katılım, takım ruhuna sahip olma ilkemiz de göz önüne alınarak değişmeye ve gelişmeye açık olma ilkemizden yola çıkarak gönüllülük ve yetkilendirme yapılarak sağlanmaktadır.

Okulumuz çalışanlarının grup dayanışmasını sağlamak için yılda bir kez piknik, iki kez emekli ve çalışanların katılımıyla yemekler düzenlenmektedir. Ayrıca, özel çalışma proje toplantılarında kahvaltı ve yemek organizasyonları yapılmaktadır.

Okul yöneticileri, bireysel ve ekip düzeyinde yapılan çalışmalara okulun tüm araç ve gereçlerini kullanıma sokmakta, zaman vererek öğrenme olanaklarının oluşmasını sağlamakta, katılımları davet yoluyla yapmakta, talepleri dikkate alarak çalışmayı istekli ve özençli hale getirmektedir. Ekip düzeyinde ise ekibin yanında yer alarak onların kendi içlerinde misyon ve vizyon yaratmasını sağlayıp, yapılan işleri önemli ve önemsiz olarak ayırmadan saygı, sevgi ve güven ortamı yaratarak, öğrenme olanaklarını oluşturmakta ve katılımları özendirilmektedirler.

Okul yöneticilerinin öncülüğünde belirlenen, birey ve ekip düzeyindeki hedefler; tüm birey ve ekiplerin ortak birer yansıması olarak ortaya çıktığı için kurumun hedefleri ile uyumlu olmaktan öteye birbirini destekler nitelik taşımaktadır.

Okul yöneticileri, çalışanların performansını ve daha iyi performans gösterebilmelerini, geri bildirimler alarak, gözlemlerini öz değerlendirmelerine ekleyerek ve yakından takip ederek sağlarlar. Çalışanların performansının her adımını takip ederler, benimserler, imkanlarını gerektiğinde zorlayarak ve isteklerini karşılayarak yardımcı olurlar. Okulumuzda eğitim öğretim kalitesi yüksek, kendi alanlarında yetkin öğretmen kadrosu bulunmaktadır. Çalışanlar, MEB mevzuatındaki değişikliklere göre bilgilendirilmekte, öğretmenlerin ihtiyaç duydukları konular tespit edilmekte, bu konulara yönelik üniversite ile işbirliğine girilerek hizmet içi eğitim planları yapılmaktadır. Misyon ve vizyonumuzdaki değerlere ulaşmak için çağdaş eğitim anlayışı ve çağdaş eğitim kalitesinde eğitim yapabilmek amacıyla çalışanlara kurumumuz örgüt kültürüne uygun hizmet içi eğitimleri verilmektedir.

Öğretmenlerimize bireysel düzeyde, ilgi ve yetenekleri doğrultusunda ders dışı etkinlikler, sosyal kulüp çalışmaları planlanmakta ve ders dağıtım çizelgeleri verilmektedir. Ekip düzeyinde ise örgüt kültürünü yansıtmak, bireysel farklılıklara önem vermek ve takım ruhuna sahip olmak ilkelerimizle hareket eden, birbirleri ile işbirliğine açık öğretmenlerimiz tarafından öğrenme olanakları oluşturulmakta ve katılıma özendirilmektedir.

Öğrenme faaliyetlerine ilişkin bilgiler çeşitli ortamlardan elde edilmektedir. Çalışanların kendilerini geliştirmeleri amacıyla öğrenme faaliyetleri desteklenmekte, seminer, toplantı, eğitim vb. katılımları sağlanmaktadır.

Okul yöneticileri çalışanların katılımını, (örneğin, okul içi seminer düzenleyerek, konferans ve törenler düzenlenerek özendirilmesi) performanslarını doğru değerlendirerek, başarılarını paylaşarak, kendilerini ortaya koymaları için olanak yaratarak ve kendilerini tanıtma süreçlerinde önderlik ederek özençli hale getirmekte ve desteklemektedir.

Okul yöneticileri insan kaynaklarına ilişkin, politika, strateji ve planların oluşturulmasını ve bu sürece çalışanların katılımını, öncelikle çalışanlarını tanımayla başlayan süreçte, onların yeterliliklerini göz önüne alarak ve doğru görevlendirmeler de bulunarak sağlamakta ve ödül mekanizmasını kullanmaktadırlar.

Okulumuzda çalışanların ekip çalışmalarını özendirmek amacıyla eğitim verilmekte özellikle yeni oluşturulan performans değerlendirme sisteminde iyileştirme çalışmalarına katılım, ekip sorumluluğu üstlenme yetkinlik olarak alınmıştır. Bununla birlikte okulumuzda sosyal kulüpler OSGK, iyileştirme ekipleri, kurul, komisyon ve komiteler ekip çalışmalarına örnek olarak verilebilir.

Okul yöneticileri iletişim gereksinimlerini anket, soru-cevap, birebir görüşme yöntemi ile saptarlar. Bu çerçevede iletişim politikalarını oluştururlar. Oluşan politika doğrultusunda teknolojiyi yakın takip edip, bu teknolojiyi okula getirerek kullanırlar. Okul Yöneticileri yukarıdan aşağıya, aşağıdan yukarıya ve yatay iletişim kanallarını düzenledikleri etkinliklerle oluştururlar (özel toplantılar, seminerler, piknik v.b.). Bu kanalların sürekli açık olup olmadığını denetleyerek, doğru zamanda doğru müdahalelerde bulunarak, okulun hedeflerine gerçekleştirmek amacıyla kullanırlar.

Okul yöneticileri, çalışanların görevleri ile ilgili kararları, duyduğu güvenle tam yetkilendirip, bu kararların içinde olarak cesaret vermektedirler. Okul yöneticileri, okul içindeki dağılımında ilgili mevzuatlara dayanarak demokratik, laik, yenilikçi, çağdaş, özveri ilkelerini uygular. Okulun misyon ve vizyonuna uygun öncü kurumlardan biri olması için maddi manevi her türlü katkıyı sağlar.

Okul yöneticileri, çalışanların kararlara katılımını, yenilikçi ve yaratıcı girişimleri çalışanların fikirlerine saygı duyarak, ön yargısız, dinleyerek doğru ve özel zaman yaratarak onları cesaretlendirmekte ve bunları desteklemektedirler.

Okul yöneticileri, kariyer geliştirme sürecini çalışanların yetenekleri doğrultusunda görev vererek, istekli hale getirerek, özenti sağlayarak verimli olunabilecek, doğru zamanda doğru kararları alabilecek, öğrenciyi istenilen sürekli gelişme ile Atatürk'ün izinde başarılı saygılı ve öz değerlerini önemseyen, koruyan yeni nesil yetiştirmek üzerine tasarlıyor.

Okul yöneticileri, sosyal, kültürel ve sportif faaliyetleri çalışanları iyi organize ederek öğrencilere bu tip etkinliklerin sağlayacağı bedensel ve ruhsal yararları doğru anlatarak özendirilmektedir.

Okul yöneticileri, sosyal ve kültürel tüm faaliyetlerinde tam katılımı esas almaktadır. Bu çerçevede okul içinde yazılı ve sözlü güncel duyurularla en üst makamların da katılımlarını sağlayarak, faaliyetlere önem vererek, takdir ederek, ödüllendirerek, desteklemektedir.

2.11.7 GZFT Analizi (Güçlü ve Zayıf Yönler)

Okulumuzun performansını etkileyecek iç ve dış stratejik konuları belirlemek ve bunları yönetebilmek amacıyla gerçekleştirilen durum analizi çalışması kapsamında SPE tarafından GZFT Analizi yapılmıştır. Okulumuzun temel istatistiklerinde verilen okul künyesi, çalışan bilgileri, bina bilgileri, teknolojik kaynak bilgileri ve gelir gider bilgileri ile paydaş anketleri sonucunda ortaya çıkan sorun ve gelişime açık alanlar iç ve dış faktör olarak değerlendirilerek GZFT tablosunda belirtilmiştir. Dolayısıyla olguyu belirten istatistikler ile algıyı ölçen anketlerden çıkan sonuçlar tek bir analizde birleştirilmiştir. Analiz çerçevesinde ortaya konacak stratejik konuların daha gerçekçi ve ulaşılabilir bir çerçevede ele alınması amacıyla GZFT analizinde bir önceliklendirme yapılması kararlaştırılmıştır.

Önceliklendirmede; bir yandan analizde yer alan hususların ağırlıklandırılması, diğer yandan SPE'nin bilgi birikimi ve tecrübesi ışığında konuların önem derecesine göre sıralanması yöntemleri uygulanmıştır.

Kurumun güçlü ve zayıf yönleri donanım, malzeme, çalışan, iş yapma becerisi, kurumsal iletişim gibi çok çeşitli alanlarda kendisinden kaynaklı olan güçlülükleri ve zayıflıkları ifade etmektedir ve ayrımda temel olarak okul müdürü/müdürlüğü kapsamında bakılarak iç faktör ve dış faktör ayrımı yapılmıştır.

2.11.7.1 İçsel Faktörler

Güçlü Yönlerimiz

Öğrenciler	Okulumuza sınavlı öğrenci alınması ve öğrencilerimizin genel olarak okula kolay uyum sağlaması.
Çalışanlar	Deneyimli ve akademik kariyeri olan öğretmen kadromuzun olması.
Veliler	Velilerimizin iletişime ve işbirliğine açık olması
Bina ve Yerleşke	Okulumuzun fiziksel olanaklarının (laboratuvarların, sinevizyon salonlarının, spor salonunun ve bahçesinin) yeterli olması. Köklü bir okul olmak.
Donanım	Okul dersliklerinin, laboratuvarların ve teknolojik alt yapının yenilenmiş olması.
Bütçe	Okul bütçesinin giderleri karşılayabilecek durumda olması.
Yönetim Süreçleri	Okul yönetiminin mevzuata hâkim olması, değişime ve gelişime açık olması.
İletişim Süreçleri	Öğretmen, öğrenci ve velilerimizin okul yönetimiyle iletişim kurmada kendilerini rahat hissetmesi.
vb	Sınıf mevcutlarımızın standartlara uygun olması.

Zayıf Yönler

Öğrenciler	Öğrencilerimizin teknolojiye bağımlı olması nedeniyle akademik başarılarının istenilen düzeyde olmaması.
Çalışanlar	Öğretmenlerimizin bilgi iletişim teknolojilerini etkili biçimde kullanamamaları.
Veliler	Velilerimizin öğrenci ve okula karşı ilgisizliği. Bilgilendirme toplantılarına veli katılımının az olması.
Bina ve Yerleşke	Okul bina ve yerleşke alanlarının büyük olmasına bağlı olarak anlık kontrollerde sorunlar yaşanması.
Donanım	Ders araç gereçlerinin kısmi yetersizliği
Bütçe	Okul Aile Birliği gelirlerinin az olması nedeniyle gelir gider dengesinin olmaması.
Yönetim Süreçleri	Okul yönetimde görev değişikliklerinin sıklıkla olmasına bağlı olarak uyum problemlerinin yaşanması.
İletişim Süreçleri	Öğretmenler arası iletişim ve motivasyon eksikliğinin olması.
vb	Maddi kaynak yetersizliğine bağlı olarak yeteri kadar sportif faaliyet yapılamaması.

2.11.7.2 Dışsal Faktörler

Fırsatlar

Politik	Okulumuzda İl MEM destekli normal eğitimin yapılıyor olması.
Ekonomik	Okulumuzun bakım, onarım vb. hususlarda dış paydaşlardan destek görmesi (Belediye vb.)
Sosyolojik	Okulumuzun göç alan bir bölgede olmaması.
Teknolojik	Okulumuzun bilgisayar, fotokopi vb. araç gereçlerinin yenilenmiş olması.
Mevzuat-Yasal	Okulumuzun ve dersliklerimizin MEB kriterlerine uygun olması.
Ekolojik	Okulumuzun şehir merkezinde ve güvenli bir bölgede olması.

Tehditler

Politik	Kanun ve yönetmeliklerin sıklıkla değişmesi.
Ekonomik	Velilerimizin sosyoekonomik durumlarının düşük olması.
Sosyolojik	Okulumuza farklı bölgelerden öğrencilerin gelmesi.
Teknolojik	Öğrencilerimizin teknolojik araç gereçlerden ve sosyal medyadan olumsuz yönde etkilenmesi ve bu durum ders başarılarına olumsuz yansımaları.
Mevzuat-Yasal	Velilerimizin eğitime yönelik duyarlılık düzeylerindeki farklılıklar. Mevzuat değişikliklerinin sıklıkla olması.
Ekolojik	Parçalanmış aile sayısının fazla olması.

2.11.8. Çevre Analizi (PESTLE)

Çevre analizinde; okulumuzu etkileyebilecek dışsal değişimler ve eğilimler değerlendirilmiştir. PESTLE Analizi faktörlerin incelenerek önemli ve hemen harekete geçilmesi gerekenleri tespit etmek ve bu faktörlerin, olumlu veya olumsuz kimleri etkilediğini ortaya çıkarmak için yapılan analizdir.

Okulumuzda PESTLE Analizi, Politik (siyasi), Ekonomik, Sosyal ve Teknolojik faktörlerin incelenerek önemli ve hemen harekete geçirilmesi gerekenleri tespit etmek ve bu faktörlerin olumlu (Fırsat) veya olumsuz (Tehdit) etkilerini ortaya çıkarmak için yapılan bir analizdir.

Politik, ekonomik, sosyal ve teknolojik değişimlerin sakıncalı (Tehdit) taraflarından korunmak, avantajlı (Fırsat) taraflarından yararlanmaya çalışmaktır.

Okul politik, ekonomik, sosyal ve teknolojik alanlardaki çevre değişkenlerini değerlendirmiş, bu değişkenlerin okulun gelişimine nasıl katkı sağlayacağını ya da okul gelişimini nasıl engelleyeceğini belirlemiştir. Bu değişkenlerden okulun gelişimine katkı sağlayacak olanlar bir fırsat olarak değerlendirilmiştir. Bunun yanı sıra okul gelişimini engelleyebilecek olan değişkenler ise tehdit olarak alınmış ve planlama yapılırken bu tehditler göz önünde bulundurulmuştur.

Sosyal faktörler çevrenin sosyokültürel değerleri ve tutumları ile ilgilidir. Bu değer ve tutumlar okulumuzun çalışanları ve hizmet sunduğu kesimler açısından önemlidir. Çünkü bu konular örgütün stratejik hedeflerini, amaçlarını etkileyebilir, kurum açısından bir fırsat ya da tehdit oluşturabilir. Sosyal açıdan çevre analizi yapılırken kurumun bulunduğu çevredeki yaşantı biçimi, halkın kültürel düzeyi, toplumsal gelenekler vb. konular dikkate alınmalı, bu konuların kurum açısından bir fırsat mı yoksa tehdit unsuru mu olduğu tespit edilmelidir.

Teknolojik alandaki hızlı gelişmeler, telefon, radyo, televizyon ve internet gibi günümüz haberleşme araçları çevrede olup bitenlerden zamanında haberdar olma olanakları yanında, yazılı haberleşmenin ifade güçlüklerini ortadan kaldırmış, hatta birtakım olayları görerek anında izleyebilme olasılığını gerçekleştirmiş bulunmaktadır. Herhangi bir haber, mesaj veya önemli bir olay, dünyanın herhangi bir yerine vakit geçirmeksizin çok çabuk ulaşmakta; dünyanın herhangi bir yerinden başka bir yere bilgi ve deneyim transferi gerçekleştirilebilmektedir. Bu durum bilimsel, teknik ve düşünsel alanlarda meydana gelen gelişmelerin iyi veya kötü sonuçlarıyla bütün dünyaya yayılmasını sağlamaktadır. Böylece, dünyada kişiler arası ilişkilerde olduğu kadar, grup ve uluslararası ilişkilerde de sosyokültürel yönden hızlı değişimler meydana gelmektedir. Bilimsel, teknik ve düşünsel değişimler, eğitim ve öğretim alanındaki sistem ve yöntemleri de temelden değişime zorlamaktadır.

Politik/Hukuki (Politik Eğilimler)	
✓	İl MEM ve MEB 2019-2023, 2024-2028 Stratejik Planlarının incelenmesi,
✓	Yasal yükümlülüklerin belirlenmesi,
✓	Personelin yasal hak ve sorumlulukları,
✓	Oluşturulması gereken kurul ve komisyonlar,
✓	Okul çevresindeki politik durum,
✓	Öğrencilerin değişik ihtiyaçlarına, doğal yeteneklerine ve ilgi alanlarına odaklanması,
✓	Okulumuzun bulunduğu çevrenin, eğitime –öğretime erişebilirlik yönündeki beklentileri,

Ekonomi (Bilgi ve Ekonomi Eğilimleri)	
✓	Okulun bulunduğu çevrenin genel gelir durumu,
✓	İş kapasitesi,
✓	Okulun gelirini arttırıcı unsurlar,
✓	Okulun giderlerini arttıran unsurlar,
✓	Tasarruf sağlama imkânları,
✓	İşsizlik durumu,
✓	Mal-ürün ve hizmet satın alma imkânları,
✓	Kullanılabilir gelir
✓	Velilerin sosyo-ekonomik düzeyi
✓	Bilginin, refaha ve mutluluğa ulaşmada itici güç olarak belirmesi,
✓	Toplum kavramında, internet kullanımı sonucunda meydana gelen değişiklikler,
✓	Çalışanlarda değişik becerilerin ve daha fazla esnekliğin aranmasına yol açan küreselleşme ve rekabetin gittikçe arttığı ekonomi,
✓	İstihdamda geleneksel alanlardan bilgi ve hizmet sektörüne kayış,
✓	Vasıfsız işlerdeki düşüş ve istihdam için gerekli nitelik ve becerilerdeki artış,
✓	Kariyer yönü ve istihdamda değişiklikler içeren yeni kariyer yapıları,

Sosyal/Kültürel (Sosyal Eğilimler)	
✓	Kariyer beklentileri,
✓	Ailelerin ve öğrencilerin bilinçlenmeleri,
✓	Aile yapısındaki değişimler (geniş aileden çekirdek aileye geçiş, erken yaşta evlenme vs.),
✓	Nüfus artışı,
✓	Göç,
✓	Nüfusun yaş gruplarına göre dağılımı,
✓	Doğum ve ölüm oranları,
✓	Hayat beklentilerindeki değişimler (Hızlı para kazanma hırısı, lüks yaşama düşkünlük, kırsal alanda kentsel yaşam),
✓	Birçok geleneksel sosyal yapının etkisinin azalması.

Teknolojik (Teknolojik Eğilimler)	
✓	MEB teknoloji kullanım durumu
✓	e- devlet uygulamaları,
✓	e-öğrenme, internet olanakları,
✓	Okulun sahip olmadığı teknolojik araçlar bunların kazanılma ihtimali, çalışan ve öğrencilerin teknoloji kullanım kapasiteleri,

✓ Öğrenci ve çalışanların sahip olduğu teknolojik araçlar,
✓ Teknoloji alanındaki gelişmeler,
✓ Okulun yeni araçlara sahip olma imkanları,
✓ Teknolojinin eğitimde kullanımı,
✓ Teknolojinin ilerlemesinin, yayılmasının ve benimsenmesinin artması,
✓ Bilginin hızlı üretimi, erişilebilirlik ve kullanılabilirliğinin gelişmesi,
✓ Teknolojinin sağladığı yeni öğrenme ve etkileşim-paylaşım olanakları

2.12. Gelişim ve Sorun Alanları

Kurum içi ve dışı analiz sonuçları ile gelişim ve sorun alanları analizi sonucunda ortaya çıkan durum planın geleceğe yönelim bölümü ile ilişkilendirilmesi ve buradan hareketle hedef, gösterge ve eylemlerin belirlenmesi sağlanmaktadır. Gelişim ve sorun alanları ayrımında eğitim ve öğretim faaliyetlerine ilişkin üç temel tema olan Eğitime Erişim, Eğitimde Kalite ve Kurumsal Kapasite kullanılmıştır.

- ✓ Eğitime erişim, öğrencinin eğitim faaliyetine erişmesi ve tamamlamasına ilişkin süreçleri;
- ✓ Eğitimde kalite, öğrencinin akademik başarısı, sosyal ve bilişsel gelişimi ve istihdamı da dâhil olmak üzere eğitim ve öğretim sürecinin hayata hazırlama evresini;
- ✓ Kurumsal kapasite ise kurumsal yapı, kurum kültürü, donanım, bina gibi eğitim ve öğretim sürecine destek mahiyetinde olan kapasiteyi belirtmektedir.

2.12.1 Gelişim ve Sorun Alanlarımız

Eğitime Erişim	Eğitimde Kalite	Kurumsal Kapasite
<ul style="list-style-type: none"> - Ortaöğretimde okullaşma - Okulda devam-devamsızlık - Okula uyum, oryantasyon - Özel eğitime ihtiyaç duyan bireyler - Pansiyon kullanımı - Öğrenci bursları - Okul çevre işbirliği - Yabancı uyruklu öğrenciler - Hayat boyu öğrenme 	<ul style="list-style-type: none"> - Akademik başarı - Bilimsel, kültürel, sanatsal ve sportif faaliyetler - Örgün eğitimi destekleme ve yetiştirme kursları - Öğretmen yeterlilikleri - Öğretmenlere yönelik hizmetiçi eğitimler - Öğretim yöntemleri - Ders araç gereçleri - Eğitimde ve öğretim süreçlerinde bilgi ve iletişim teknolojilerinin kullanımı - Eğitsel, mesleki ve kişisel rehberlik hizmetleri - Eğitsel değerlendirme ve tanılama - Sınıf tekrarı - Ortaöğretimden yükseköğretime geçiş - Uluslar arası öğrenci değişim programlarına katılım 	<ul style="list-style-type: none"> - Kurumsal iletişim - Kurumsal Yönetim - Okul Aile Birliği - Bina ve yerleşke - Çalışma ortamı ve koşulları - Öğretmen istihdamı - Finansal kaynaklar - Okul sağlığı ve hijyen - Okul güvenliği - İş sağlığı ve güvenliği - Ulusal ve uluslararası kurum kuruluşlarla işbirliği - Basın ve yayın faaliyetleri

BÖLÜM 3. GELECEĞE BAKIŞ (MİSYON, VİZYON VE TEMEL DEĞERLER)

Karşılıklı etkileşime açık ve azami düzeyde katılımcılığın (paydaşlar) sağlandığı çalışmalar çerçevesinde, Okulumuzun misyonu (varoluş nedeni), vizyonu (geleceğe bakışı), ilke ve değerleri (iş yapış tarzları) ile güçlü ve gelişmeye açık alanları tespit edilmiştir.

Paydaş beklentilerinin çalışmaya yansıtılmasını sağlamak amacıyla farklı kademe ve birimlerde görev yapmakta olan kişilerin tespit edilmesine gayret gösterilmiştir. Öncelikli hedef kitemiz olan öğrencilerimizi üst kurumlara ve hayata tam donanımlı bireyler olarak hazırlamak amacıyla;

3.1 Misyonumuz

MİSYONUMUZ

Geleceğe güvenle çok yönlü bakabilen kendisi ve toplumla bütünleşik bireyler yetiştirmek.

3.2 Vizyonumuz

VİZYONUMUZ

Geleneği ve değişimi bütünleştirerek geleceği elinde tutan çağdaş, köklü bir okul olmanın farklılığını yaşamak ve yaşatmak.

3.3 Temel Değerlerimiz

İLKELERİMİZ

- Sorgulamadan kabul etme ve itaat anlayışına değil, özgür ve bilimsel düşünme anlayışına sahip,
- Bireyselliğe değil, paylaşımcı katılımcı ve demokrat bir kimliğe sahip, Atatürkçü düşünce sistemini davranış haline dönüştürme gücüne sahip,
- İnsan ve ülke sevgisinin temel değerler olarak kabul edebilme becerisine sahip,
- Bireysel farklılıklara önem veren,
- Takım ruhuna sahip,
- Güven duygusu gelişmiş, her ortamda kendini rahatça ifade edebilen gençlerin yetiştirilmesi ve topluma kazandırılması hedeflenir.

DEĞERLERİMİZ

- İnsana saygı
- Güvenilir olmak
- Açıklık ve demokratlık
- Katılımcılık ve paylaşımcılık
- Bilimsellik ve gerçekçilik
- Yaratıcılık ve yenilikçilik
- Sürekli iyileştirme
- Gönüllülük

3.4 Amaç, Hedef ve Performans Göstergesi ile Stratejiler

Stratejik amaçlar; misyon, vizyon, ilke ve değerlerle uyumlu, misyonun yerine getirilmesine katkıda bulunacak ve mevcut durumdan gelecekteki arzu edilen duruma dönüşümü sağlayabilecek nitelikte, ulaşılmak istenen noktayı açık bir şekilde ifade eden ve stratejik planlama sürecinin sonraki aşamalarına rehberlik edecek şekilde stratejik konulara uygun olarak tespit edilmiştir. Hedeflerin tespitinde; paydaş beklentileri, konulara ilişkin alternatifler, mevcut durum analizi ve istatistikî verilerin varlığı ve verilere olan ihtiyaç göz önünde bulundurulmuştur. Stratejik planlama çalışmaları ile; kurumsal rol ve sorumluluklar çerçevesinde stratejinin operasyonlara dönüştürülmesi, hizmet birimleri arasında sinerji yaratılarak, tespit edilen stratejilerine yönlendirilmesi, bireysel stratejilerin kurumsal stratejiler ile ilişkilendirilerek bütünleştirilmesi, bir başka ifadeyle stratejik yönetimin sürekli bir süreç haline getirilmesi ve herkes tarafından benimsenmesinin sağlanması hedeflenmiştir.

TEMA 1: EĞİTİM VE ÖĞRETİME ERİŞİM

Eğitim ve öğretime erişim, okullaşma ve okul terki, devam ve devamsızlık, okula uyum ve oryantasyon, özel eğitime ihtiyaç duyan bireylerin eğitime erişimi, pansiyon imkanları ve kullanım durumu, öğrenci bursları, okul çevre işbirliği, yabancı öğrencilerin eğitime erişimi ve hayat boyu öğrenme kapsamında yürütülen faaliyetlerin ele alındığı temadır.

Stratejik Amaç-1: Bölgemizdeki tüm öğrencilerin, eğitim-öğretim hakkını kullanmalarını ve eğitim sürecini tamamlamalarını sağlamak.

Stratejik Hedef 1.1: Öğrencilerimizin okula erişimini artırmak ve devamsızlık ve diğer nedenler ile okul terklerini azaltarak, süreci olumlu davranış kazanımları ile tamamlamalarını sağlamak.

TEMA	EĞİTİM-ÖĞRETİME ERİŞİM ve KATILIM								
Amaç1	Bölgemizdeki tüm öğrencilerin, eğitim-öğretim hakkını kullanmalarını ve eğitim sürecini tamamlamalarını sağlamak								
Hedef1.1	Öğrencilerimizin okula erişimini artırmak ve devamsızlık ve diğer nedenler ile okul terklerini azaltarak, süreci olumlu davranış kazanımları ile tamamlamalarını sağlamak.								
Performans Göstergeleri	Hedefe Etkisi	Başlangıç Değeri (2023)	2024	2025	2026	2027	2028	İzleme Sıklığı	Rapor Sıklığı
PG1.1.1 Snavlı öğrencilerden okula kayıt yaptıranların oranı	%66	%100	%100	%100	%100	%100	%100	Aylık	Aylık
PG1.1.2 Okula yeni başlayan öğrencilerden oryantasyon eğitimine katılanların toplam öğrenci sayısına oranı	%5	%100	%100	%100	%100	%100	%100	Aylık	Aylık
PG1.1.3 Bir eğitim ve öğretim döneminde 20 gün ve üzeri devamsızlık yapan öğrencilerin toplam öğrenci sayısına oranı	%5	%0.20	%0.20	%0.15	%0.15	%0.10	%0.10	Haftalık	Aylık

PG1.1.4 Devamsızlıktan sınıf tekrarı yapan öğrenci sayısının toplam öğrenci sayısına oranı	%1	%0.001	%0	%0	%0	%0	%0	Dönemlik	Dönemlik
PG. 1.5 Okul pansiyonunda yatılı olarak kalan öğrencilerin toplam öğrenci sayısına oranı	%1	%15	%15	%16	%18	%19	%19	Aylık	Aylık
PG.1.6 Burs alan öğrenci sayısının toplam öğrenci sayısına oranı	%1	%1	%2	%3	%4	%5	%5	Dönemlik	Dönemlik
PG. 1.7 Okul çevre esnafı ve mahalle muhtarı ile görüşme sıklığı	%1	Aylık	Aylık	15 gün	15 gün	15 gün	15 gün	Aylık	Aylık
PG. 1.8 Bir üst öğretime yerleşen öğrenci sayısının mezun öğrenci sayısına oranı	%20	%34.50	%50	%60	%65	%70	%75	Yıl Sonu	Yıl Sonu
Koordinatör Birim	Okul kurum idaresi								
İşbirliği Yapılacak Birimler	Rehberlik Servisi, Okul Stratejik Plan Ekibi								
Riskler	-								
Stratejiler	S1. Öğrencilere oryantasyon hizmeti sağlanacaktır.								
	S2. Devamsızlık yapan öğrencilerle görüşme sağlanacaktır.								
	S3. Burs imkanlarıyla ilgili öğrencilere bilgilendirme yapılacaktır.								
Maliyet Tahmini	-								
Tespitler	-								
İhtiyaçlar	-								

Stratejik Amaç-2: Okulun kaliteli bir eğitim-öğretim için çevredeki olanaklardan etkin bir şekilde yararlanmasını sağlamak, okulun olanaklarının çevre tarafından kullanılmasını sağlamak.

Stratejik Hedef 2.1: Okulun, çevre olanaklarından yararlanarak kurduğu işbirlikleri ile eğitim-öğretimi geliştirmek.

TEMA	EĞİTİM-ÖĞRETİME ERİŞİM ve KATILIM									
Amaç 2	Okulun kaliteli bir eğitim-öğretim için çevredeki olanaklardan etkin bir şekilde yararlanmasını sağlamak, okulun olanaklarının çevre tarafından kullanılmasını sağlamak									
Hedef 2.1	Okulun, çevre olanaklarından yararlanarak kurduğu işbirlikleri ile eğitim-öğretimi geliştirmek.									
Performans Göstergeleri	Hedefe Etkisi	Başlangıç Değeri (2023)	2024	2025	2026	2027	2028	İzleme Sıklığı	Rapor Sıklığı	
PG.2.1.1 Okul çevresinin incelenme sıklığı	%10	Haftalık	Günlük	Günlük	Günlük	Günlük	Günlük	Eğitim-Öğretim Dönem boyunca	Dönemlik	
PG.2.1.2 Okul dış paydaş analizinin güncellenme sıklığı	%15	Dönemlik	Aylık	Aylık	Aylık	Aylık	Aylık	Eğitim-Öğretim Dönem boyunca	Dönemlik	
PG.2.1.3 Okuldaki faaliyet raporlarının güncellenme sıklığı	%5	Dönemlik	Aylık	Aylık	Aylık	Aylık	Aylık	Aylık	Dönemlik	
PG.2.1.4 Okulda yapılan faaliyetlerin dış paydaşlar ile paylaşılma sıklığı	%35	Aylık	15 gün	15 gün	15 gün	15 gün	15 gün	Eğitim-Öğretim Dönem boyunca	Dönemlik	
PG.2.1.5 Okulda yapılan faaliyetlere dış paydaşların katılım sıklığı	%40	Dönemlik	Aylık	Aylık	Aylık	Aylık	Aylık	Eğitim-Öğretim Dönem boyunca	Dönemlik	
Koordinatör Birim	Okul kurum idaresi									
İşbirliği Yapılacak Birimler	Rehberlik Servisi, Okul Stratejik Plan Ekibi									
Riskler	-									
Stratejiler	S1. Okul ile ilgili dış paydaşlara gerekli tanıtım çalışmaları yapılarak iş birliği sağlanacaktır.									
Maliyet Tahmini	20 000 TL									
Tespitler	-									
İhtiyaçlar	-									

Stratejik Hedef 2.2: Okulun olanaklarını çevre sakinlerinin eğitimi için kullanmak.

TEMA	EĞİTİM-ÖĞRETİME ERİŞİM ve KATILIM								
Amaç 2	Okulun kaliteli bir eğitim-öğretim için çevredeki olanaklardan etkin bir şekilde yararlanmasını sağlamak, okulun olanaklarının çevre tarafından kullanılmasını sağlamak								
Hedef 2.2	Okulun olanaklarını çevre sakinlerinin eğitimi için kullanmak.								
Performans Göstergeleri	Hedefe Etkisi	Başlangıç Değeri (2023)	2024	2025	2026	2027	2028	İzleme Sıklığı	Rapor Sıklığı
PG.2.2.1 Spor alanın/salonunun çevre sakinleri ve diğer okullar tarafından kullanılma sıklığı	%30	Haftalık	Günlük	Günlük	Günlük	Günlük	Günlük	Eğitim-Öğretim Dönem boyunca	Dönemlik
PG.2.2.2 Kütüphane/kitaplıklardan yararlanma sıklığı	%25	Haftalık	Günlük	Günlük	Günlük	Günlük	Günlük	Eğitim-Öğretim Dönem boyunca	Dönemlik
PG.2.2.3 Her öğretim yılında çevre sakinlerine yönelik yapılan eğitici faaliyet sıklığı	%25	Dönemlik	Aylık	Aylık	Aylık	Aylık	Aylık	Eğitim-Öğretim Dönem boyunca	Dönemlik
PG. 2.2.4 Anne-baba eğitimine katılan veli sayısının toplam veli sayısına oranı	%20	%44	%50	%55	%60	%70	%80	Dönemlik	Aylık
Koordinatör Birim	Okul kurum idaresi								
İşbirliği Yapılacak Birimler	Rehberlik Servisi, Okul Stratejik Plan Ekibi, Beden Eğitimi Öğretmenleri, Türk Dili ve Edebiyatı Öğretmenleri								
Riskler	-								
Stratejiler	S1. Okul faaliyetlerine velileri ve çevre sakinlerini dahil etmek								
	S2. Okul olanaklarının tanıtımını yapmak.								
	S3. Okul olanaklarıyla ilgili etkinlikleri zenginleştirmek								
Maliyet Tahmini	100 000 TL								
Tespitler	-								
İhtiyaçlar	-								

TEMA 2: EĞİTİM VE ÖĞRETİMDE KALİTENİN ARTTIRILMASI

Eğitim ve öğretimde kalitenin artırılması başlığı esas olarak eğitim ve öğretim faaliyetinin hayata hazırlama işleminde yapılacak çalışmaları kapsamaktadır.

Bu tema altında akademik başarı, sınav kaygıları, sınıfta kalma, ders başarıları ve kazanımları, disiplin sorunları, öğrencilerin bilimsel, sanatsal, kültürel ve sportif faaliyetleri ile istihdam ve meslek edindirmeye yönelik rehberlik ve diğer mesleki faaliyetler yer almaktadır.

Stratejik Amaç-3: Öğrencilerin mevcut akademik başarısını arttırmak.

Stratejik Hedef 3.1: Öğrencilerin ağırlıklı not ortalamalarını artırarak sınıf tekrarı yapmamalarını sağlamak, teşekkür ve takdir belgesi alan öğrenci sayısını artırmak.

TEMA	EĞİTİM-ÖĞRETİME ERİŞİM ve KATILIM								
Amaç 3	Öğrencilerin mevcut akademik başarısını arttırmak.								
Hedef 3.1	Öğrencilerin ağırlıklı not ortalamalarını artırarak sınıf tekrarı yapmamalarını sağlamak, teşekkür ve takdir belgesi alan öğrenci sayısını arttırmak.								
Performans Göstergeleri	Hedefe Etkisi	Başlangıç Değeri (2023)	2024	2025	2026	2027	2028	İzleme Sıklığı	Rapor Sıklığı
PG. 3.1.1 Sınıf geçme ve çalışma teknikleri konusunda bilgilendirilen öğrenci sayısının toplam öğrenci sayısına oranı	%20	%90	%95	%100	%100	%100	%100	Eğitim-Öğretim Dönem boyunca	Dönemlik
PG. 3.1.2 Ders içerikleri ve seçmeli dersler konusunda bilgilendirilen öğrenci sayısının toplam öğrenci sayısına oranı	%10	%90	%95	%100	%100	%100	%100	Dönemlik	Dönemlik
PG. 3.1.3 Sınıf geçme, ders içerikleri ve seçmeli dersler konusunda bilgilendirilen veli sayısının toplam veli sayısına oranı	%20	%44	%50	%55	%60	%70	%80	Eğitim-Öğretim Dönem boyunca	Dönemlik
PG. 3.1.4 Sınıflar düzeyinde yapılan deneme sınav sayısı	%15	15	15	20	20	25	30	15 günde bir	Aylık
PG. 3.1.5 Doğrudan sınıf geçme hakkına sahip olan öğrenci sayısının toplam öğrenci sayısına oranı%	%5	%99	%99	%100	%100	%100	%100	Eğitim-Öğretim Dönem boyunca	Yıllık
PG. 3.1.6 Teşekkür alan öğrenci sayısının toplam öğrenci sayısına oranı	%10	%39	%45	%40	%35	%30	%25	Dönemlik	Dönemlik
PG. 3.1.7 Takdir alan öğrenci sayısının toplam öğrenci sayısına oranı	%10	%51	%55	%60	%65	%70	%75	Dönemlik	Dönemlik
PG. 3.1.8 Kurs için talep edilen ders sayısının toplam ders sayısına oranı	%5	%30	%35	%40	%45	%50	%60	Dönemlik	Yıllık
PG. 3.1.9 Kurs talep eden öğrenci sayısının toplam öğrenci sayısına oranı	%5	%25	%30	%35	%40	%45	%50	Dönemlik	Yıllık
Koordinatör Birim	Okul kurum idaresi								
İşbirliği Yapılacak Birimler	Rehberlik Servisi, Okul Stratejik Plan Ekibi, Sınıf Rehber Öğretmenleri								
Riskler	-								

Stratejiler	S1. Öğrenciler ders çalışma konusunda bilinçlendirilecektir.
	S2. Öğretmenler öğrenci takibi konusunda desteklenecektir.
	S3. Deneme sınavlarıyla akademik başarı arttırılmaya çalışılacaktır.
	S4. Veliler öğrencilerin eğitim hayatına aktif kılınacaktır.
Maliyet Tahmini	50 000 TL
Tespitler	-
İhtiyaçlar	-

Stratejik Hedef 3.2: Okulumuzdan mezun olan öğrencilerin üniversitelere yerleşme oranını arttırmak.

TEMA	EĞİTİM-ÖĞRETİME ERİŞİM ve KATILIM								
Amaç 3	Öğrencilerin mevcut akademik başarısını arttırmak.								
Hedef 3.2	Okulumuzdan mezun olan öğrencilerin üniversitelere yerleşme oranını arttırmak.								
Performans Göstergeleri	Hedefe Etkisi	Başlangıç Değeri (2023)	2024	2025	2026	2027	2028	İzleme Sıklığı	Rapor Sıklığı
PG. 3.2.1 Sınav sistemi, çalışma teknikleri ve motivasyon sağlama konusunda bilgilendirilen öğrenci sayısının toplam öğrenci sayısına oranı	%20	%99	%100	%100	%100	%100	%100	Eğitim-Öğretim Dönem boyunca	Dönemlik
PG. 3.2.2 Meslekler ve üniversiteler konusunda bilgilendirilen öğrenci sayısının toplam öğrenci sayısına oranı	%15	%50	%60	%70	%80	%90	%100	Eğitim-Öğretim Dönem boyunca	Dönemlik
PG. 3.2.3 Sınav sistemi, meslekler ve alternatif üniversiteler konusunda bilgilendirilen veli sayısının toplam veli sayısına oranı	%10	%44	%50	%55	%60	%70	%80	Eğitim-Öğretim Dönem boyunca	Dönemlik
PG. 3.2.4 Sınıflar düzeyinde yapılan deneme sınav sayısı	%20	15	15	20	20	25	30	Aylık	Dönemlik
PG. 3.2.5 Okuldaki yetiştirme kurslarını talep eden öğrenci sayısının 12. sınıfta eğitim gören öğrenci sayısına oranı	%10	%20	%30	%40	%50	%60	%70	Dönemlik	Yıllık
PG. 3.2.6 Tercih döneminde rehberlik yapılan öğrenci sayısının mezun olan öğrenci sayısına oranı	%5	%60	%65	%70	%75	%80	%85	Eğitim-Öğretim Yıl Sonu	Yıl Sonu

PG. 3.2.17 Mezun olan öğrenci sayısının 12. sınıfta eğitim gören öğrenci sayısına oranı	%10	%99	%100	%100	%100	%100	%100	Eğitim-Öğretim Dönem boyunca	Yıllık
PG. 3.2.8 Yükseköğrenime yerleşen öğrenci sayısının 12. sınıfta eğitim gören öğrenci sayısına oranı.	%10	%34.50	%50	%60	%65	%70	%75	Eğitim-Öğretim Dönem boyunca	Yıllık
Koordinatör Birim	Okul kurum idaresi								
İşbirliği Yapılacak Birimler	Rehberlik Servisi, Okul Stratejik Plan Ekibi, Zümre Başkanları								
Riskler	-								
Stratejiler	S1. Meslek ve üniversite tanıtımını yapılacaktır.								
	S2. Öğrencilere tercih döneminde danışmanlık sağlanacaktır.								
	S3.Veliler üniversite ve meslekler konusunda bilinçlendirilecektir.								
Maliyet Tahmini	-								
Tespitler	-								
İhtiyaçlar	-								

Stratejik Amaç-4: Okul içi faaliyetler ile tüm öğrencilerin gelişimlerini desteklemek, üst öğrenime, mesleğe ve geleceğe yönelim göstermelerini sağlamak.

Stratejik Hedef 4.1: Okuldaki çeşitli sosyal, kültürel, sportif etkinlikleri, etkin bir biçimde yürütmek.

TEMA	EĞİTİM-ÖĞRETİME ERİŞİM ve KATILIM								
Amaç 4	Okul içi faaliyetler ile tüm öğrencilerin gelişimlerini desteklemek, üst öğrenime, mesleğe ve geleceğe yönelim göstermelerini sağlamak.								
Hedef 4.1	Okuldaki çeşitli sosyal, kültürel, sportif etkinlikleri, etkin bir biçimde yürütmek.								
Performans Göstergeleri	Hedefe Etkisi	Başlangıç Değeri (2023)	2024	2025	2026	2027	2028	İzleme Sıklığı	Rapor Sıklığı
PG. 4.1.1 Okuldaki spor takım sayısı	%15	7	7	7	8	9	10	Eğitim-Öğretim Dönem boyunca	Dönemlik
PG. 4.1.2 Lisanslı öğrenci sayısının toplam öğrenci sayısına oranı	%5	%10	%10	%12	%15	%18	%20	Eğitim-Öğretim Dönem boyunca	Dönemlik
PG. 4.1.3 Sosyal-kültürel alanda faaliyetlere katılan yetenekli öğrenci sayısının toplam öğrenci sayısına oranı	%10	%10	%15	%20	%25	%30	%35	Eğitim-Öğretim Dönem boyunca	Dönemlik

PG. 4.1.4	Okulda gerçekleştirilen gösteri sayısı	%20	5	10	10	10	10	10	10	Eğitim-Öğretim Dönem boyunca	Dönemlik
PG. 4.1.5	Okulda sportif müsabaka sayısı	%20	20	20	25	30	35	40		Eğitim-Öğretim Dönem boyunca	Dönemlik
PG. 4.1.6	Okulun yıl içinde katıldığı okullar arası yarışma/müsabaka sayısı	%15	5	6	7	8	9	10		Eğitim-Öğretim Dönem boyunca	Dönemlik
PG. 4.1.7	Düzenlenen etkinliklere katılan veli sayısının toplam veli sayısına oranı	%5	%44	%50	%55	%60	%70	%80		Eğitim-Öğretim Dönem boyunca	Dönemlik
PG. 4.1.8	Gerçekleşen toplum hizmeti faaliyet sayısı	%10	9	9	12	15	17	20		Eğitim-Öğretim Dönem boyunca	Dönemlik
Koordinatör Birim		Okul kurum idaresi									
İşbirliği Yapılacak Birimler		Rehberlik Servisi, Okul Stratejik Plan Ekibi, Beden Eğitimi Öğretmenleri, Türk Dili ve Edebiyatı Öğretmenleri, Görsel Sanatlar Öğretmenleri									
Riskler		-									
Stratejiler		S1. Beden eğitimi, Görsel Sanatlar ve Türk Dili Edebiyatı öğretmenleriyle iletişim halinde kalınacaktır. S2. Okulda yapılacak turnuvalar arttırılacaktır. S3. Çevre turnuvalara katılım konusunda öğrenciler teşvik edilecektir. S4. Lisans konusunda öğrenciler bilinçlendirilecektir.									
Maliyet Tahmini		50 000 TL									
Tespitler		-									
İhtiyaçlar		-									

Stratejik Amaç-5: Eğitsel ve kişisel rehberlik hizmetleri sunmak, mesleki rehberlik ve yönlendirme çalışmaları yapmak.

Stratejik Hedef 5.1: Okulumuz öğrencilerine ve velilerine bireysel ve sınıf düzeyli eğitsel, kişisel ve mesleki rehberlik planlamaları yaparak uygulamak.

TEMA	EĞİTİM-ÖĞRETİME ERİŞİM ve KATILIM
Amaç 5	Eğitsel ve kişisel rehberlik hizmetleri sunmak, mesleki rehberlik ve yönlendirme çalışmaları yapmak.
Hedef 5.1	Okulumuz öğrencilerine ve velilerine bireysel ve sınıf düzeyli eğitsel, kişisel ve mesleki rehberlik planlamaları yaparak uygulamak.

Performans Göstergeleri	Hedef Etkisi	Başlangıç Değeri (2023)	2024	2025	2026	2027	2028	İzleme Sıklığı	Rapor Sıklığı
PG. 5.1.1 Eğitsel rehberlik hizmeti alan öğrenci sayısının okuldaki toplam öğrenci sayısına oranı	%15	%90	%91	%92	%93	%94	%95	Eğitim-Öğretim Dönem boyunca	Dönemlik
PG. 5.1.2 Bireysel rehberlik hizmeti alan öğrenci sayısının okuldaki toplam öğrenci sayısına oranı	%15	%40	%45	%50	%55	%60	%70	Eğitim-Öğretim Dönem boyunca	Dönemlik
PG. 5.1.3 Grup temelli rehberlik hizmeti alan öğrenci sayısının okuldaki toplam öğrenci sayısına oranı	%15	%10	%12	%15	%20	%25	%30	Eğitim-Öğretim Dönem boyunca	Dönemlik
PG. 5.1.4 Meslek tanıtım faaliyetlerine katılan öğrenci sayısının toplam öğrenci sayısına oranı	%15	%50	%60	%70	%80	%90	%100	Eğitim-Öğretim Dönem boyunca	Dönemlik
PG. 5.1.5 Üst öğrenim kurumları tanıtım faaliyetlerine katılan öğrenci sayısının toplam öğrenci sayısına oranı	%10	%50	%60	%70	%80	%90	%100	Eğitim-Öğretim Dönem boyunca	Dönemlik
PG. 5.1.6 Yükseköğretim programlarına kayıt yaptıran öğrenci sayısının mezun olan öğrenci sayısına oranı	%5	%34.50	%50	%60	%65	%70	%75	Yıl Sonu	Yıl Sonu
PG. 5.1.7 Yıl içinde velilere yönelik eğitsel ve mesleki rehberlik çalışmaları kapsamında gerçekleştirilen bilgilendirme ve tanıtım faaliyetlerine katılan veli sayısının toplam veli sayısına oranı	%15	%44	%50	%55	%60	%70	%80	Eğitim-Öğretim Dönem boyunca	Dönemlik
PG. 5.1.8 Rehberlik servisinin personel, donanım ve malzeme yönüyle yeterlilik düzeyi	%10	%90	%100	%100	%100	%100	%100	Eğitim-Öğretim Dönem boyunca	Yıllık
Koordinatör Birim	Okul kurum idaresi								
İşbirliği Yapılacak Birimler	Rehberlik Servisi, Okul Stratejik Plan Ekibi, Sınıf Rehber Öğretmenleri								
Riskler	-								
Stratejiler	S1. Öğrencilerin okul içi, yerel, ulusal ve uluslararası proje ve yarışmalara katılmaları teşvik edilecektir.								
	S2. Öğrencileri ilgi, yetenek ve ihtiyaçları doğrultusunda bir üst öğrenim programına hazırlayacak mesleki ve eğitsel rehberlik faaliyetleri yürütülecektir.								
	S3. Destekleme ve yetiştirme kurslarıyla öğrencilerin genel derslerdeki yeterlilikleri desteklenecektir.								
	S4. Alanlarında başarı sağlamış bireylerle birlikte kariyer günleri düzenlenerek öğrencilerin motivasyonlarının artırılması ve isabetli meslek seçimine katkı sağlanacaktır.								

	S5. Üniversitelerle iş birliği yaparak öğrencilerimizin yükseköğretimi tanımlarını, üniversitelerin imkanlarından yararlanabilmeleri ve mesleki girişimcilik farkındalıklarının artırılması sağlanacaktır.
Maliyet Tahmini	20 000 TL
Tespitler	-
İhtiyaçlar	-

TEMA 3: KURUMSAL KAPASİTE

Kurumsal kapasitenin artırılması başlığı esas olarak mevcut bina, donanım, personel, bütçe ve diğer hizmetlerin eğitim ve öğretim faaliyetleri yönüyle daha etkin olarak kullanılması için yapılacak çalışmaları kapsamaktadır.

Bu tema altında kurumsal iletişim, yönetim süreci, Okul Aile Birliği faaliyetleri, bina ve donanım durumu, çalışma ortamı, personel yeterlilikleri, güvenlik, sağlık, temizlik ve beslenme hizmetleri ile finansal kaynakların kullanımı gibi faaliyetler yer almaktadır.

Stratejik Amaç-6: Okulu etkin iletişim yoluyla personelin mesleki gelişimlerini destekleyecek, paydaşların sürece katılımını sağlayacak, özel bilgilerin gizliliğini koruyacak ve öğrencilerin akademik başarısını arttıracak şekilde yönetmek.

Stratejik Hedef 6.1: Plan dönemi sürecinde personelin mesleki gelişimini destekleme ve değerlendirme çalışmalarını etkili ve verimli bir şekilde yürütmek.

TEMA	EĞİTİM-ÖĞRETİME ERİŞİM ve KATILIM									
Amaç 6	Okulu etkin iletişim yoluyla personelin mesleki gelişimlerini destekleyecek, paydaşların sürece katılımını sağlayacak, özel bilgilerin gizliliğini koruyacak ve öğrencilerin akademik başarısını arttıracak şekilde yönetmek.									
Hedef 6.1	Plan dönemi sürecinde personelin mesleki gelişimini destekleme ve değerlendirme çalışmalarını etkili ve verimli bir şekilde yürütmek.									
Performans Göstergeleri	Hedef Etkisi	Başlangıç Değeri (2023)	2024	2025	2026	2027	2028	İzleme Sıklığı	Rapor Sıklığı	
PG. 6.1.1 Eğitim öğretim yılında yönetici tarafından rehberlik ve denetim amaçlı dersine girilen öğretmen sayısının okuldaki öğretmen sayısına oranı	%25	%50	%50	%55	%60	%65	%70	Eğitim-Öğretim Dönem boyunca	Dönemlik	
PG. 6.1.2 Öğretmen, yönetici ve destek personel hakkında veli ve öğrenci görüş ve değerlendirme anketi yapılma sıklığı	%25	Yıllık	Yıllık	Dönemlik	Dönemlik	Dönemlik	Dönemlik	Dönemlik	Dönemlik	
PG. 6.1.3 Zümreler bazında toplantı yapma sıklığı	%40	Aylık	15 günde 1 defa	15 günde 1 defa	15 günde 1 defa	15 günde 1 defa	15 günde 1 defa	Dönemlik	Dönemlik	

PG. 6.1.4 Öğrenci ve velilerin istek ve taleplerini değerlendirmek için kurulan dilek kutusunun kontrol edilme ve değerlendirme sıklığı	%10	Aylık	Aylık	Haftalık	Haftalık	Haftalık	Haftalık	Eğitim-Öğretim Dönem boyunca	Dönemlik
Koordinatör Birim	Okul kurum idaresi,								
İşbirliği Yapılacak Birimler	Rehberlik Servisi, Okul Stratejik Plan Ekibi								
Riskler	-								
Stratejiler	S1. Okul yöneticilerinin ve öğretmenlerin mesleki gelişim ihtiyaçları tespit edilerek bu ihtiyaçları gidermeye yönelik bir mesleki gelişim planı hazırlanacaktır.								
	S2. Okul yöneticileri ve öğretmenlerin hizmet içi eğitimlere katılmaları teşvik edilecektir.								
	S3. Öğretmenlerin Mesleki çalışma dönemlerinde ve ihtiyaç duyulan zamanlarda mesleki gelişimlerine yönelik kurumsal çalışmalar yapılacaktır.								
	S4. Okul personelinin motivasyon, iş doyumunu ve kurumsal bağlılık düzeylerini artıracak etkinlikler ve çalışmalar yapılacaktır.								
Maliyet Tahmini	-								
Tespitler	-								
İhtiyaçlar	-								

Stratejik Hedef 6.2: Plan dönemi sonuna kadar okuldaki tüm personelin, mesleki gelişimlerini çağdaş yaklaşımlar ve öğrencilerin ihtiyaçları doğrultusunda sürdürmek.

TEMA	EĞİTİM-ÖĞRETİME ERİŞİM ve KATILIM								
Amaç 6	Okulu etkin iletişim yoluyla personelin mesleki gelişimlerini destekleyecek, paydaşların sürece katılımını sağlayacak, özel bilgilerin gizliliğini koruyacak ve öğrencilerin akademik başarısını arttıracak şekilde yönetmek.								
Hedef 6.2	Plan dönemi sonuna kadar okuldaki tüm personelin, mesleki gelişimlerini çağdaş yaklaşımlar ve öğrencilerin ihtiyaçları doğrultusunda sürdürmek.								
Performans Göstergeleri	Hedefe Etkisi	Başlangıç Değeri (2023)	2024	2025	2026	2027	2028	İzleme Sıklığı	Rapor Sıklığı
PG. 6.2.1 Öğrenci hakları, toplumsal cinsiyete duyarlık, şiddet ve istismar konularında eğitim (rehberlik servisi) almış yönetici ve öğretmen sayısının toplam sayıya oranı.	%30	%60	%60	%70	%80	%90	%100	Eğitim-Öğretim Dönem boyunca	Dönemlik
PG. 6.2.2 Yıl içinde mahalli ve merkezi hizmet içi eğitimlere katılan yöneticilerin toplam yöneticilere oranı.	%30	%60	%60	%70	%80	%90	%100	Eğitim-Öğretim Dönem boyunca	Dönemlik

PG. 6.2.3 Yıl içinde mahalli ve merkezi hizmet içi eğitimlere katılan öğretmenlerin toplam öğretmenlere oranı.	%40	%50	%50	%60	%70	%80	%90	Eğitim- Öğretim Dönem boyunca	Dönemlik
Koordinatör Birim	Okul kurum idaresi								
İşbirliği Yapılacak Birimler	Rehberlik Servisi, Okul Stratejik Plan Ekibi								
Riskler	-								
Stratejiler	S1. Okul yöneticilerinin ve öğretmenlerin mesleki gelişim ihtiyaçları tespit edilerek bu ihtiyaçları gidermeye yönelik bir mesleki gelişim planı hazırlanacaktır.								
	S2. Okul yöneticileri ve öğretmenlerin hizmet içi eğitimlere katılmaları teşvik edilecektir.								
	S3. Öğretmenlerin Mesleki çalışma dönemlerinde ve ihtiyaç duyulan zamanlarda mesleki gelişimlerine yönelik kurumsal çalışmalar yapılacaktır.								
	S4. Okul personelinin motivasyon, iş doyumunu ve kurumsal bağlılık düzeylerini artıracak etkinlikler ve çalışmalar yapılacaktır.								
Maliyet Tahmini	-								
Tespitler	-								
İhtiyaçlar	-								

Stratejik Hedef 6.3: Plan dönemi sonuna kadar tüm öğretmenlerin, öğrencilerin, velilerin okul yönetim sürecine etkin katılımını sağlamak.

TEMA	EĞİTİM-ÖĞRETİME ERİŞİM ve KATILIM								
Amaç 6	Okulu etkin iletişim yoluyla personelin mesleki gelişimlerini destekleyecek, paydaşların sürece katılımını sağlayacak, özel bilgilerin gizliliğini koruyacak ve öğrencilerin akademik başarısını arttıracak şekilde yönetmek.								
Hedef 6.3	Plan dönemi sonuna kadar tüm öğretmenlerin, öğrencilerin, velilerin okul yönetim sürecine etkin katılımını sağlamak.								
Performans Göstergeleri	Hedefe Etkisi	Başlangıç Değeri (2023)	2024	2025	2026	2027	2028	İzleme Sıklığı	Rapor Sıklığı
PG.6.3.1Yıl içinde yapılan öğretmenler kurulu toplantı sıklığı	%25	Dönemlik	Dönemlik	Dönem de 2 defa	Dönem de 2 defa	Dönem de 2 defa	Dönem de 2 defa	Dönemlik	Dönemlik
PG.6.3.2 Sınıf Temsilcileri ile toplanma sıklığı	%15	Dönem de 2 defa	Dönem de 2 defa	Aylık	Aylık	Aylık	Aylık	Dönemde 2 defa	Dönemlik
PG.6.3.3 Okul Aile Birliği genel kurulu toplantı sıklığı	%15	Yıllık	Yıllık	Dönemlik	Dönemlik	Dönemlik	Dönemlik	Yıllık	Yıllık

PG.6.3.4 Okul Aile Birliđi yönetim kurulu toplantı sıklığı	%15	Aylık	Aylık	15 günde 1 defa	15 günde 1 defa	15 günde 1 defa	15 günde 1 defa	Yıllık	Yıllık
PG.6.3.5 Okul bazında veli toplantısına katılan veli sayısının toplam veli sayısına oranı	%15	%44	%50	%55	%60	%70	%80	Dönemlik	Dönemlik
PG.6.3.6 Sınıf/şube bazında yapılan veli toplantı sıklığı	%20	Dönem de 2 defa	Dönem de 2 defa	Aylık	Aylık	Aylık	Aylık	Dönemlik	Dönemlik
Koordinatör Birim	Okul kurum idaresi								
İşbirliđi Yapılacak Birimler	Rehberlik Servisi, Okul Stratejik Plan Ekibi								
Riskler	-								
Stratejiler	S1. Eğitim öğretimin kalitesini arttırılacak,öğretmenler arasındaki iş birliđi sağlanacaktır. S2. Veli toplantılarının niteliđini arttırılacaktır. S3. Sınıf temsilcileri ile toplantı sağlanacaktır.								
Maliyet Tahmini	-								
Tespitler	-								
İhtiyaçlar	-								

Stratejik Hedef 6.4: Plan dönemi süresince periyodik oryantasyon etkinlikleri yürütmek.

TEMA	EĞİTİM- ÖĞRETİME ERİŞİM ve KATILIM								
Amaç 6	Okulu etkin iletişim yoluyla personelin mesleki gelişimlerini destekleyecek, paydaşların sürece katılımını sağlayacak, özel bilgilerin gizliliđini koruyacak ve öğrencilerin akademik başarısını arttıracak şekilde yönetmek.								
Hedef 6.4	Plan dönemi süresince periyodik oryantasyon etkinlikleri yürütmek.								
Performans Göstergeleri	Hedefe Etkisi	Başlangıç Deđeri (2023)	2024	2025	2026	2027	2028	İzleme Sıklığı	Rapor Sıklığı
PG.6.4.1 Okuldaki interaktif ve diđer panoların güncellenme sıklığı	%35	Haftalık	Haftalık	Günlük	Günlük	Günlük	Günlük	Eđitim-Öğretim Dönem boyunca	Dönemlik
PG.6.4.2 Okul internet sayfasının güncelleme sıklığı	%35	Aylık	Aylık	Haftalık	Haftalık	Haftalık	Haftalık	Eđitim-Öğretim Dönem boyunca	Dönemlik
PG.6.4.3 Ortaokullardan okula tanıtım amacıyla gelen öğrenci sayısı	%30	150	150	180	210	240	250	Eđitim-Öğretim Dönem boyunca	Dönemlik

Koordinatör Birim	Okul kurum idaresi
İşbirliği Yapılacak Birimler	Rehberlik Servisi, Okul Stratejik Plan Ekibi
Riskler	-
Stratejiler	S1. Panoların güncellenme takibi sağlanacaktır.
	S2. Okul internet sayfasında güncel durumların paylaşılması sağlanacaktır.
	S3. Okul tanıtımlarında okulumuz olanakları ayrıntılı şekilde yapılacaktır.
Maliyet Tahmini	10 000 TL
Tespitler	-
İhtiyaçlar	-

Stratejik Amaç-7: Okul yönetim süreçlerinde bilgi ve iletişim teknolojilerinden etkin bir şekilde yararlanmak.

Stratejik Hedef 7.1: Plan dönemi süresince okulun, eğitim-öğretim ve yönetim süreçlerinde e-okul sistemini etkili kullanmak.

TEMA	EĞİTİM-ÖĞRETİME ERİŞİM ve KATILIM									
Amaç 7	Okul yönetim süreçlerinde bilgi ve iletişim teknolojilerinden etkin bir şekilde yararlanmak.									
Hedef 7.1	Plan dönemi süresince okulun, eğitim-öğretim ve yönetim süreçlerinde e-okul sistemini etkili kullanmak.									
Performans Göstergeleri	Hedef Etkisi	Başlangıç Değeri (2023)	2024	2025	2026	2027	2028	İzleme Sıklığı	Rapor Sıklığı	
PG. 7.1.1 Kurum bilgilerinin güncellenme sıklığı	%15	Aylık	Aylık	Haftalık	Haftalık	Haftalık	Haftalık	Eğitim-Öğretim Dönem boyunca	Dönemlik	
PG. 7.1.2 Öğrenci kişisel bilgilerini güncelleme sıklığı	%15	Aylık	Aylık	Haftalık	Haftalık	Haftalık	Haftalık	Eğitim-Öğretim Dönem boyunca	Dönemlik	
PG. 7.1.3 Sınav tarihlerinin işlenme sıklığı	%10	Dönemlik	Dönemlik	Aylık	Aylık	Aylık	Aylık	Eğitim-Öğretim Dönem boyunca	Dönemlik	
PG. 7.1.4 Öğrenci devamsızlıklarını güncellenme sıklığı	%20	Haftalık	Haftalık	Günlük	Günlük	Günlük	Günlük	Eğitim-Öğretim Dönem boyunca	Dönemlik	
PG. 7.1.5 Veli bilgilerinin güncellenme sıklığı	%10	Aylık	Aylık	Haftalık	Haftalık	Haftalık	Haftalık	Eğitim-Öğretim Dönem boyunca	Dönemlik	
PG. 7.1.6 Öğrenci not çizelgelerinin işlenme sıklığı	%30	Aylık	Aylık	Haftalık	Haftalık	Haftalık	Haftalık	Eğitim-Öğretim Dönem boyunca	Dönemlik	

Koordinatör Birim	Okul kurum idaresi
İşbirliği Yapılacak Birimler	Rehberlik Servisi, Okul Stratejik Plan Ekibi, Branş Öğretmenleri
Riskler	-
Stratejiler	S1. Yoklama fişlerinin düzenli alınmasının takibi sağlanacaktır. S2. Devamsızlık yapan öğrencilerle görüşme sağlanacaktır. S3. E okul bilgilerinin güncel olması ile ilgili takibi sağlanacaktır.
Maliyet Tahmini	-
Tespitler	-
İhtiyaçlar	-

Stratejik Amaç-8: Fiziki mekânları etkili ve verimli kullanmak, bakım ve onarımlarını yapmak.

Stratejik Hedef 8.1: Fiziksel mekânları % 100 tanımlı kapasite verimi ile kullanmak.

TEMA	EĞİTİM-ÖĞRETİME ERİŞİM ve KATILIM									
Amaç 8	Fiziki mekanları etkili ve verimli kullanmak, bakım ve onarımlarını yapmak									
Hedef 8.1	Fiziksel mekânları % 100 tanımlı kapasite verimi ile kullanmak.									
Performans Göstergeleri	Hedefe Etkisi	Başlangıç Değeri (2023)	2024	2025	2026	2027	2028	İzleme Sıklığı	Rapor Sıklığı	
PG.8.1.1 Eğitim öğretim yılı içinde çok amaçlı salonda yapılan faaliyet sayısı	%35	40	40	45	50	55	60	Eğitim-Öğretim Dönem boyunca	Dönemlik	
PG.8.1.2 Eğitim öğretim yılı içinde kütüphaneden faydalanan öğrenci sayısı	%35	220	220	250	300	350	400	Eğitim-Öğretim Dönem boyunca	Dönemlik	
PG.8.1.3 Eğitim öğretim yılı içinde bakım yapılan derslik sayısı	%30	10	10	15	15	20	25	Eğitim-Öğretim Dönem boyunca	Dönemlik	
Koordinatör Birim	Okul kurum idaresi									
İşbirliği Yapılacak Birimler	Okul Stratejik Plan Ekibi, Kütüphane Görevlisi									
Riskler	-									
Stratejiler	S1. Dersliklerde öğrenci sayısı makul seviyelerde tutulacaktır. S2. Çocukların sosyalleşmesi, geleneksel oyunlar oynaması, okul ortamlarının verimli kullanılması için okul bahçesinde ve içinde yeterli oyun alanları oluşturulacak, oyunlar için uygun alan çizimlerinin yapılması sağlanacaktır S3. Okulun dış ortam ve iç çevre güvenlik tedbirleri alınarak güvenli okul ortamı sağlanacaktır. S4. Okul ortamının temizliğine özen gösterilecek, hijyenik ortam oluşturulacak ve sürekliliği sağlanacaktır. S5. Okulun Bina, birim, bahçe, Tuvalet, salon, sınıfların düzeni vb. alanların sürekli iyileştirilmesi sağlanacaktır.									
Maliyet Tahmini	50 000 TL									

Tespitler	-
İhtiyaçlar	-

Stratejik Hedef 8.2: Acil ve riskli durumlarda okul ortamında güvenliği %100 sağlamak.

TEMA	EĞİTİM-ÖĞRETİME ERİŞİM ve KATILIM									
Amaç 8	Fiziki mekanları etkili ve verimli kullanmak, bakım ve onarımlarını yapmak									
Hedef 8.2	Acil ve riskli durumlarda okul ortamında güvenliği %100 sağlamak.									
Performans Göstergeleri	Hedefe Etkisi	Başlangıç Değeri (2023)	2024	2025	2026	2027	2028	İzleme Sıklığı	Rapor Sıklığı	
PG.8.2.1 Yıl içinde yapılan kriz ve acil durum ile ilgili faaliyet/etkinlik sıklığı	%50	1	2	2	2	2	2	Dönemlik	Dönemlik	
PG.8.2.2 Yıl içinde afet, acil ve riskli durumlara ilgili yapılan eğitim faaliyetlerine katılan personel sayısının toplam personel sayısına oranı	%50	%20	%20	%30	%40	%50	%60	Dönemlik	Dönemlik	
Koordinatör Birim	Okul kurum idaresi									
İşbirliği Yapılacak Birimler	Rehberlik Servisi, Okul Stratejik Plan Ekibi, Eylem Müdahale Ekibi									
Riskler	-									
Stratejiler	S1. Kriz müdahale planı takibi sağlanacaktır. S2. Yıl içerisinde afetlerle ilgili tatbikatlar yapılacaktır. S3. Öğrenci ve öğretmenlerin afetler konusunda bilinçlendirilmesi için sağlanan eğitimlere katılım teşvik edilecektir.									
Maliyet Tahmini	-									
Tespitler	-									
İhtiyaçlar	-									

Stratejik Amaç-9: Okulda sağlıklı ve güvenli bir psikososyal ortam sağlanmasına yönelik çalışmalar yürütmek.

Stratejik Hedef 9.1: Plan dönemi sonuna kadar okulda sağlıklı ve güvenli bir psikososyal ortam sağlamak.

TEMA	EĞİTİM-ÖĞRETİME ERİŞİM ve KATILIM									
Amaç 9	Okulda sağlıklı ve güvenli bir psikosozyal ortam sağlanmasına yönelik çalışmalar yürütmek.									
Hedef 9.1	Plan dönemi sonuna kadar okulda sağlıklı ve güvenli bir psikosozyal ortam sağlamak.									
Performans Göstergeleri	Hedefe Etkisi	Başlangıç Değeri (2023)	2024	2025	2026	2027	2028	İzleme Sıklığı	Rapor Sıklığı	
PG. 9.1.1 Yıl içinde psikosozyal koruma ve önleme ile ilgili uygulamalara katılan öğrenci sayısının toplam öğrenci sayısına oranı	%20	%1	%1	%1	%1	%1	%1	Eğitim-Öğretim Dönem boyunca	Dönemlik	
PG. 9.1.2 Psikosozyal koruma ve önleme ile ilgili eğitimlere katılan sınıf rehber öğretmenlerinin toplam öğretmen sayısına oranı	%15	%55	%60	%70	%80	%90	%100	Eğitim-Öğretim Dönem boyunca	Dönemlik	
PG. 9.1.3 Psikosozyal koruma ve önleme ile ilgili uygulamalara katılan veli sayısının toplam veli sayısına oranı	%15	%44	%50	%55	%60	%70	%80	Eğitim-Öğretim Dönem boyunca	Dönemlik	
PG. 9.1.4 Yıl içinde disiplin kurulundan yaptırım uygulanan öğrenci sayısının toplam öğrenci sayısına (kız-erkek) oranı	%20	%2	%2	%1	%1	%1	%1	Eğitim-Öğretim Dönem boyunca	Dönemlik	
PG. 9.1.5 Okulda devamsızlık yapan öğrenci sayısının toplam öğrenci sayısına oranı	%15	%3	%3	%2	%2	%1	%1	Eğitim-Öğretim Dönem boyunca	Dönemlik	
PG. 9.1.6 Sosyal desteğe/hizmetlere yönlendirilen aile/öğrenci sayısının sosyal yardımlara/hizmete ihtiyacı bulunan aile/öğrenci sayısına oranı	%15	%50	%60	%70	%80	%90	%100	Eğitim-Öğretim Dönem boyunca	Dönemlik	
Koordinatör Birim	Okul kurum idaresi									
İşbirliği Yapılacak Birimler	Rehberlik Servisi, Okul Stratejik Plan Ekibi, Sınıf Rehber Öğretmenleri, Psikosozyal Müdahale Ekibi									
Riskler	-									
Stratejiler	S1. Psikosozyal koruma ve önleme ile ilgili öğretmenler ve velilerin gelişimi desteklenecek.									
	S2. Öğrencilerin devamsızlıklarının takibini sağlamak ve devamsızlığı yüksek öğrencilerle görüşme sağlamak.									
Maliyet Tahmini	-									
Tespitler	-									
İhtiyaçlar	-									

Stratejik Amaç-10: Okulda öğrencilerin ihtiyaçlarına uygun, destekleyici sağlık, temizlik ve beslenme hizmetleri vermek.

Stratejik Hedef 10.1: Plan dönemi sonuna kadar öğrencilerin sağlıklı gelişimlerini takip etme, destekleme ve geliştirmeye yönelik koruyucu sağlık hizmetleri yürütmek.

TEMA	EĞİTİM-ÖĞRETİME ERİŞİM ve KATILIM								
Amaç 10	Okulda öğrencilerin ihtiyaçlarına uygun, destekleyici sağlık, temizlik ve beslenme hizmetleri vermek.								
Hedef 10.1	Plan dönemi sonuna kadar öğrencilerin sağlıklı gelişimlerini takip etme, destekleme ve geliştirmeye yönelik koruyucu sağlık hizmetleri yürütmek.								
Performans Göstergeleri	Hedefe Etkisi	Başlangıç Değeri (2023)	2024	2025	2026	2027	2028	İzleme Sıklığı	Rapor Sıklığı
PG. 10.1 Yıl içinde sağlık kuruluşuna yönlendirilen öğrenci sayısının toplam öğrenci sayısına oranı	%50	%5	%5	%4	%4	%3	%3	Eğitim-Öğretim Dönem boyunca	Dönemlik
PG. 10.2 Yıl içinde koruyucu sağlık eğitimi alan öğrenci sayısının toplam öğrenci sayısına oranı	%50	%50	%60	%70	%80	%90	%100	Eğitim-Öğretim Dönem boyunca	Dönemlik
Koordinatör Birim	Okul kurum idaresi								
İşbirliği Yapılacak Birimler	Okul Stratejik Plan Ekibi, Eylem Müdahale Ekibi								
Riskler	-								
Stratejiler	S1. Öğrencilere sağlıklı yaşam konusunda bilinçlendirilme yapılacaktır. S2. Sağlık kuruluşlarına yönlendirilen öğrencilerin takibi sağlanacaktır.								
Maliyet Tahmini	-								
Tespitler	-								
İhtiyaçlar	-								

Stratejik Hedef 10.2: Plan dönemi sürecinde okuldaki temizlik hizmetlerini sağlık kurallarına uygun şekilde yürütmek.

TEMA	EĞİTİM-ÖĞRETİME ERİŞİM ve KATILIM								
Amaç 10	Okulda öğrencilerin ihtiyaçlarına uygun, destekleyici sağlık, temizlik ve beslenme hizmetleri vermek.								
Hedef 10.2	Plan dönemi sürecinde okuldaki temizlik hizmetlerini sağlık kurallarına uygun şekilde yürütmek.								
Performans Göstergeleri	Hedefe Etkisi	Başlangıç Değeri (2023)	2024	2025	2026	2027	2028	İzleme Sıklığı	Rapor Sıklığı
PG. 10.2.1 Temizlik denetim sıklığı	%30	Haftalık	Haftalık	Günlük	Günlük	Günlük	Günlük	Eğitim-Öğretim Dönem boyunca	Dönemlik
PG. 10.2.2 Temizlik personelinin ihtiyaç duyulan personele oranı	%30	%60	%60	%70	%80	%90	%100	Eğitim-Öğretim Dönem boyunca	Dönemlik
PG. 10.2.3 Tuvalet temizliği sıklığı	%30	Günlük	Günlük	Günlük 2 kez	Günlük 2 kez	Günlük 2 kez	Günlük 2 kez	Eğitim-Öğretim Dönem boyunca	Dönemlik
PG. 10.2.4 Yıl içinde su ve enerji israfını önlemeye yönelik yapılan eğitimlere katılan okul personelinin toplam personel sayısına oranı.	%5	%60	%60	%70	%80	%90	%100	Eğitim-Öğretim Dönem boyunca	Dönemlik
PG. 10.2.5 Yıl içinde su ve enerji israfını önlemeye yönelik yapılan eğitimlere katılan öğrencilerin toplam öğrenci sayısına oranı.	%5	%90	%90	%100	%100	%100	%100	Eğitim-Öğretim Dönem boyunca	Dönemlik
Koordinatör Birim	Okul kurum idaresi								
İşbirliği Yapılacak Birimler	Okul Stratejik Plan Ekibi, Eylem Müdahale Ekibi								
Riskler	-								
Stratejiler	S1. Temizlik personellerinin malzeme tedariki sağlanacaktır. S2. Temizlik denetimleri haftalık yapılacaktır.								
Maliyet Tahmini	110 000 TL								
Tespitler	-								
İhtiyaçlar	-								

Stratejik Hedef 10.3: Okuldaki ve pansiyondaki su ve beslenme hizmetlerini, öğrencilerin sağlığı, gelişimleri ve beslenme ihtiyaçlarına göre yürütmek.

TEMA	EĞİTİM-ÖĞRETİME ERİŞİM ve KATILIM									
Amaç 10	Okulda öğrencilerin ihtiyaçlarına uygun, destekleyici sağlık, temizlik ve beslenme hizmetleri vermek.									
Hedef 10.3	Okuldaki ve pansiyondaki su ve beslenme hizmetlerini, öğrencilerin sağlığı, gelişimleri ve beslenme ihtiyaçlarına göre yürütmek.									
Performans Göstergeleri	Hedef Etkisi	Başlangıç Değeri (2023)	2024	2025	2026	2027	2028	İzleme Sıklığı	Rapor Sıklığı	
PG. 10.3.1 Okul kantini denetim sıklığı/rapor sayısı	%50	Aylık	Aylık	Haftalık	Haftalık	Haftalık	Haftalık	Aylık	Aylık	
PG. 10.3.2 Pansiyon denetim sıklığı/rapor sayısı	%50	Haftalık	Haftalık	Günlük	Günlük	Günlük	Günlük	Haftalık	Haftalık	
Koordinatör Birim	Okul kurum idaresi,									
İşbirliği Yapılacak Birimler	Rehberlik Servisi, Okul Stratejik Plan Ekibi,									
Riskler	-									
Stratejiler	S1. Okul kantini sorumlu kişiler tarafından aylık olarak denetlenecektir.									
	S2. Pansiyon sorumlu kişiler tarafından denetlenecektir.									
Maliyet Tahmini	-									
Tespitler	-									
İhtiyaçlar	-									

BÖLÜM 4. MALİYETLENDİRME

Okulumuzda finansal ve fiziksel kaynakların yönetimi süreci kapsamında finansal kaynaklar ihtiyaç alanlarına göre değerlendirilmektedir. Okulumuzun finans kaynakları yıllık bütçe planına göre oluşturulmaktadır.

Pansiyonlu bir okul olmamız nedeniyle genel bütçe; barınma, yemek, temizlik, ısınma ve öğrenci harçlıkları dikkate alınarak oluşturulmaktadır. Okul yönetimi ve komisyonlar tarafından genel bütçe harcama kalemleri dikkate alınarak bir sonraki yıl için geçerli olacak yıllık bütçe artışı bu şekilde yapılmaktadır.

Tablo 4.1 Okul Kaynak Tablosu

KAYNAK TABLOSU	2023	2024	2025	2026	2027	2028
Genel Bütçe	225.643,40	698.590,70	8.500.000	9.500.000	11.000.000	13.000.000
Valilikler ve Belediyelerin Katkısı	-	-	-	-	-	-
Diğer (Okul Aile Birlikleri)	135.355,00	228.000	300.000	350.000	400.000	500.000
TOPLAM	360.998,40	926.591,70	8.800.000	9.850.000	11.400.000	13.500.000

BÖLÜM 5. İZLEME VE DEĞERLENDİRME

Okulumuz Stratejik Planı izleme ve değerlendirme çalışmalarında 5 yıllık Stratejik Planın izlenmesi ve 1 yıllık gelişim planının izlenmesi olarak ikili bir ayrıma gidilecektir.

Stratejik planın izlenmesinde 6 aylık dönemlerde izleme yapılacak denetim birimleri, il ve ilçe millî eğitim müdürlüğü ve Bakanlık denetim ve kontrollerine hazır halde tutulacaktır.

Yıllık planın uygulanmasında yürütme ekipleri ve eylem sorumlularıyla aylık ilerleme toplantıları yapılacaktır. Toplantıda bir önceki ayda yapılanlar ve bir sonraki ayda yapılacaklar görüşülüp karara bağlanacaktır.

EKLER:

1. Öğrenci, Veli, Öğretmen Görüş ve Değerlendirmeleri Anket Sonuçları

Okul yöneticileri insan kaynaklarına ilişkin, politika, strateji ve planların iyileştirilmek amacıyla öğrenci, veli, öğretmen görüş ve değerlendirmeleri anketlerini, isimsiz, gerçekçi ve doğru sorularla, tam katılımı sağlayarak yaparlar. Anket dışında birebir görüşme, soru-cevap, problem çözme yöntemlerini de kullanarak geri bildirimleri alırlar. Paydaş anketlerine ilişkin ortaya çıkan temel sonuçlara altta yer verilmiştir.

1.1 Öğrenci Görüş ve Değerlendirmeleri Anketi:

(a) Katılan Öğrenci: 4 kademeli sınıfta toplam 121 öğrenci

1.2. Veli Görüş ve Değerlendirmeleri Anketi:

(b) Katılan Veli: 4 kademeli sınıfta toplam 120 öğrenci

1.3. Öğretmen Görüş ve Değerlendirmeleri Anketi:

(c) Katılan Öğretmen: 44 İdareci ve Branş Öğretmeni

MERKEZ ÇANAKKALE ANADOLU LİSESİ MÜDÜRLÜĞÜ STRATEJİK PLANI (2024-2028)**“ÖĞRENCİ GÖRÜŞ VE DEĞERLENDİRMELERİ” ANKET FORMU**

Merkez Çanakkale Anadolu Lisesi Müdürlüğü 2024–2028 Stratejik Plan hazırlıkları çerçevesinde, idarenin geleceğinin şekillendirilmesinde paydaşların katkılarının beklendiği bu çalışmada kurumun mevcut durumuna ve gelecekte öngördüklerine yönelik görüş ve değerlendirmeleri büyük önem taşımaktadır. Ankette yer alan sorular, paydaş analizinde yer alması öngörülen konu başlıklarını içerecek şekilde düzenlenmiştir.

Bu anketin gerçekleştirilmesindeki amaç, kurumumuzun stratejik planı hazırlanırken sizlerin görüşleriyle sorunları, iyileştirmeye acık alanları tespit etmek ve çözüme yönelik stratejiler geliştirmektir. Emek ve katkılarınız için şimdiden teşekkür ederim.

Mehmet ŞAHİN
Okul Müdürü

Sıra No	MADDELER	KATILMA DERECESESİ				
		Kesinlikle Katılıyorum	Katılıyorum	Kararsızım	Kısmen Katılıyorum	Katılmıyorum
1	Öğretmenlerimle ihtiyaç duyduğumda rahatlıkla görüşebilirim.	25	49	24	11	12
2	Okul müdürü ile ihtiyaç duyduğumda rahatlıkla konuşabiliyorum.	34	25	25	22	15
3	Okulun rehberlik servisinden yeterince yararlanabiliyorum.	20	38	20	21	18
4	Okula ilettiğimiz öneri ve isteklerimiz dikkate alınır.	18	17	33	25	28
5	Okulda kendimi güvende hissediyorum.	30	36	16	19	20
6	Okulda öğrencilerle ilgili alınan kararlarda bizlerin görüşleri alınır.	20	38	25	20	18
7	Öğretmenler yeniliğe açık olarak derslerin işlenişinde çeşitli yöntemler kullanmaktadır.	19	32	25	23	22
8	Derslerde konuya göre uygun araç gereçler kullanılmaktadır.	23	43	25	15	15
9	Teneffüslerde ihtiyaçlarımı giderebiliyorum.	38	43	15	20	15
10	Okulun içi ve dışı temizdir.	25	46	15	17	18
11	Okulun binası ve diğer fiziki mekânlar yeterlidir.	30	46	20	20	5
12	Okul kantininde satılan malzemeler sağlıklı ve güvenlidir.	30	41	20	20	10
13	Okulumuzda yeterli miktarda sanatsal ve kültürel faaliyetler düzenlenmektedir.	21	32	17	30	20
14	Okulumuzun Olumlu (başarılı) ve Olumsuz (başarısız) Yönlerine İlişkin Görüşleriniz.					
	Olumlu (Başarılı) yönlerimiz	Olumsuz (başarısız) yönlerimiz				
1	Okul ortamında disiplin olması.	Laboratuvarların yetersiz olması.				
2	Sosyal, sportif ve sanatsal faaliyetlerin yapılıyor olması.	Öğretmenlerin öğrencilerin görüşlerini daha fazla dikkate alması.				
3	Okul bahçesinin büyük ve kullanışlı olması.					
4	Öğretmenlerin öğrencilere karşı ilgili olması.					

MERKEZ ÇANAKKALE ANADOLU LİSESİ MÜDÜRLÜĞÜ STRATEJİK PLANI (2024-2028)

“VELİ GÖRÜŞ VE DEĞERLENDİRMELERİ” ANKET FORMU

Merkez Çanakkale Anadolu Lisesi Müdürlüğü 2024–2028 Stratejik Plan hazırlıkları çerçevesinde, idarenin geleceğinin şekillendirilmesinde paydaşların katkılarının beklendiği bu çalışmada kurumun mevcut durumuna ve gelecekte öngördüklerine yönelik görüş ve değerlendirmeleri büyük önem taşımaktadır. Ankette yer alan sorular, paydaş analizinde yer alması öngörülen konu başlıklarını içerecek şekilde düzenlenmiştir.

Bu anketin gerçekleştirilmesindeki amaç, kurumumuzun stratejik planı hazırlanırken sizlerin görüşleriyle sorunları, iyileştirmeye acık alanları tespit etmek ve çözüme yönelik stratejiler geliştirmektir. Emek ve katkılarınız için şimdiden teşekkür ederim.

Mehmet ŞAHİN
Okul Müdürü

Sıra No	MADDELER	KATILMA DERECEŚİ				
		Kesinlikle Katılıyorum	Katılıyorum	Kararsızım	Kısmen Katılıyorum	Katılmıyorum
1	İhtiyaç duyduğumda okul çalışanlarıyla rahatlıkla görüşebiliyorum.	40	70	5	5	0
2	Bizi ilgilendiren okul duyurularını zamanında öğreniyorum.	65	40	5	5	5
3	Öğrencimle ilgili konularda okulda rehberlik hizmeti alabiliyorum.	40	60	10	5	5
4	Okula ilettiğim istek ve şikâyetlerim dikkate alınıyor.	13	55	30	12	10
5	Öğretmenler yeniliğe açık olarak derslerin işlenişinde çeşitli yöntemler kullanmaktadır.	20	32	40	23	5
6	Okulda yabancı kişilere karşı güvenlik önlemleri alınmaktadır.	37	63	8	5	7
7	Okulda bizleri ilgilendiren kararlarda görüşlerimiz dikkate alınır.	35	60	8	9	8
8	E-Okul Veli Bilgilendirme Sistemi ile okulun internet sayfasını düzenli olarak takip ediyorum.	50	45	9	8	8
9	Çocuğumun okulunu sevdiğini ve öğretmenleriyle iyi anlaşmıştığını düşünüyorum.	40	68	5	5	2
10	Okul, teknik araç ve gereç yönünden yeterli donanıma sahiptir.	20	57	15	25	3
11	Okul her zaman temiz ve bakımlıdır.	20	55	15	25	5
12	Okulun binası ve diğer fiziki mekânlar yeterlidir.	60	50	5	3	2
13	Okulumuzda yeterli miktarda sanatsal ve kültürel faaliyetler düzenlenmektedir.	20	40	30	18	12
14	Okulumuzun Olumlu (başarılı) ve Olumsuz (başarısız) Yönlerine İlişkin Görüşleriniz.					
	Olumlu (Başarılı) yönlerimiz	Olumsuz (başarısız) yönlerimiz				
1	Okul çalışanlarına kolay erişim ve iletişim kurabilmesi.	Temizlik çalışmalarının (öğrenci tuvaletleri) daha düzenli yapılması.				
2	Okul ortamında disiplin olması.	Okul yönetiminin istek ve talepleri daha fazla dikkate alması.				
3	Öğretmenlerin öğrencilere karşı ilgili olması.					
4	Sosyal, sportif ve sanatsal faaliyetlerin yapıyor olması.					

MERKEZ ÇANAKKALE ANADOLU LİSESİ MÜDÜRLÜĞÜ STRATEJİK PLANI (2024-2028)
“ÖĞRETMEN GÖRÜŞ VE DEĞERLENDİRMELERİ” ANKET FORMU

Merkez Çanakkale Anadolu Lisesi Müdürlüğü 2024–2028 Stratejik Plan hazırlıkları çerçevesinde, idarenin geleceğinin şekillendirilmesinde paydaşların katkılarının beklendiği bu çalışmada kurumun mevcut durumuna ve gelecekte öngördüklerine yönelik görüş ve değerlendirmeleri büyük önem taşımaktadır. Ankette yer alan sorular, paydaş analizinde yer alması öngörülen konu başlıklarını içerecek şekilde düzenlenmiştir.

Bu anketin gerçekleştirilmesindeki amaç, kurumumuzun stratejik planı hazırlanırken sizlerin görüşleriyle sorunları, iyileştirmeye acık alanları tespit etmek ve çözüme yönelik stratejiler geliştirmektir. Emek ve katkılarınız için şimdiden teşekkür ederim.

Mehmet ŞAHİN
Okul Müdürü

Sıra No	MADDELER	KATILMA DERECEŚİ				
		Kesinlikle Katılıyorum	Katılıyorum	Kararsızım	Kısmen Katılıyorum	Katılmıyorum
1	Okulumuzda alınan kararlar, çalışanların katılımıyla alınır.	10	13	7	10	5
2	Kurumdaki tüm duyurular çalışanlara zamanında iletilir.	20	20	3	1	1
3	Her türlü ödüllendirmede adil olma, tarafsızlık ve objektiflik esastır.	15	19	8	2	1
4	Kendimi, okulun değerli bir üyesi olarak görürüm.	15	20	5	5	0
5	Çalıştığım okul bana kendimi geliştirme imkânı tanımaktadır.	10	20	10	5	0
6	Okul, teknik araç ve gereç yönünden yeterli donanıma sahiptir..	10	25	5	5	0
7	Okulda çalışanlara yönelik sosyal ve kültürel faaliyetler düzenlenir.	7	18	9	10	1
8	Okulda öğretmenler arasında ayırım yapılmamaktadır.	7	15	12	10	1
9	Okulumuzda yerelde ve toplum üzerinde olumlu etki bırakacak çalışmalar yapmaktadır.	10	19	7	7	2
10	Yöneticilerimiz, yaratıcı ve yenilikçi düşüncelerin üretilmesini teşvik etmektedir.	10	20	10	5	0
11	Yöneticiler, okulun vizyonunu, stratejilerini, iyileştirmeye açık alanlarını vs. çalışanlarla paylaşır.	12	16	12	4	1
12	Okulumuzda sadece öğretmenlerin kullanımına tahsis edilmiş yerler yeterlidir.	12	12	10	6	5
13	Alanıma ilişkin yenilik ve gelişmeleri takip eder ve kendimi güncellerim.	12	28	5	0	0
14	Okulumuzun Olumlu (başarılı) ve Olumsuz (başarısız) Yönlerine İlişkin Görüşleriniz.					
	Olumlu (Başarılı) yönlerimiz	Olumsuz (başarısız) yönlerimiz				
1	Okul ortamında disiplin olması.	Haftalık ders dağıtımlarının daha dengeli olması.				
2	Çalışanlar arasında iletişim ve işbirliğinin olması.					
3	Sosyal, sportif ve sanatsal faaliyetlerin yapılıyor olması.					

